



INFORME DE
RENDICIÓN DE CUENTAS
2020





www.coopesantos.com



Guía para la interpretación de este informe



En medio de un 2020 marcado por la pandemia provocada por covid-19, presentamos el siguiente informe de rendición de cuentas. Este reúne los principales hitos del año, además, describimos la forma como generamos valor desde un enfoque social, económico y ambiental, entre el 1º de enero y el 31 de diciembre de 2020.

Definitivamente este año no solo retó al mundo y a nuestro país, sino también las capacidades de nuestra Cooperativa, que de forma decidida reforzó nuestro espíritu solidario y bajo el concepto de “Juntos Podemos” continuamos con nuestro propósito de seguir siendo fuente de progreso y bienestar.

“Juntos Podemos” significó destinar parte de los excedentes para impulsar programas orientados a generar desarrollo social y económico: promovimos facilidades de pago, se congelaron los aumentos de las tarifas del servicio de energía desde abril y hasta setiembre y otras acciones que fueron más allá de lo ordinario para apoyar a

las comunidades, a nuestros colaboradores y, sobretodo, robustecer los servicios con altos estándares calidad.

Precisamente, nuestra organización, de forma responsable, veló por valorar los posibles riesgos y establecer las medidas preventivas y de contención para no afectar la continuidad de los servicios de energía e infocomunicaciones.

Como medida para superar la coyuntura hubo voluntad de nuestra alta dirección para revisar la estrategia corporativa y presupuesto ordinario, según prioridades. Gracias a estas decisiones mantuvimos la estabilidad financiera y logramos disminuir el presupuesto en más de 500 millones de colones.

En el marco de las medidas dictadas por las autoridades de salud para evitar la multiplicación del virus, creamos el programa de voluntariado SOMOS, conformado por nuestros colaboradores que donaron horas de su tiempo personal para entregar mascarillas y protectores faciales

a las personas más vulnerables en sus distintas zonas de cobertura, como acción directa de protección.

Adicionalmente, en medio de los retos y aprendizajes del año inusualmente difícil, nuestra Cooperativa también fortaleció su propósito de crear valor ambiental y democratizar la educación cooperativa en la región de influencia.

Estamos muy satisfechos de nuestra gestión, de nuestra resiliencia y de haber mantenido ese vínculo de la Cooperativa con la comunidad. Reiteramos ese compromiso fuerte de organización que se sabe a sí misma como motor del desarrollo en la región.

***juntos seguimos
trabajando!***

Relación con públicos de interés

La confianza es la base de nuestras relaciones, las cuales buscan impactar positivamente la región donde operamos.

En medio de la coyuntura por la covid-19 que vive el país, nuestra Cooperativa logró trabajar con los diferentes públicos de interés para seguir ofreciendo los servicios de distribución de energía eléctrica e infocomunicaciones para beneficio de nuestros asociados

y sus familias, al tiempo que también velamos por cumplir con todos nuestros compromisos económicos.

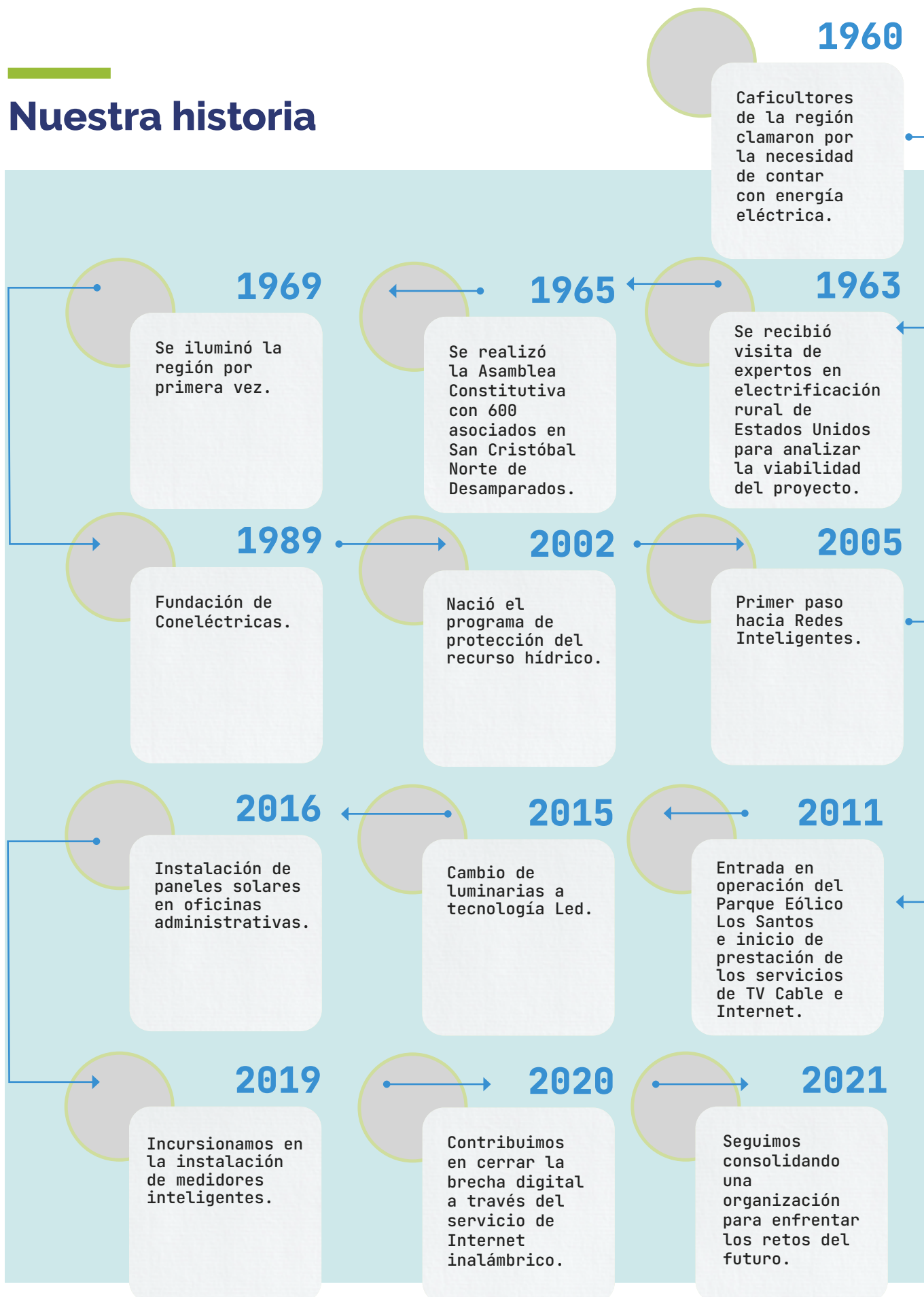
Los grupos de interés son aquellos con los que la Cooperativa trabaja y logra construir relaciones de mutuo beneficio y a largo plazo

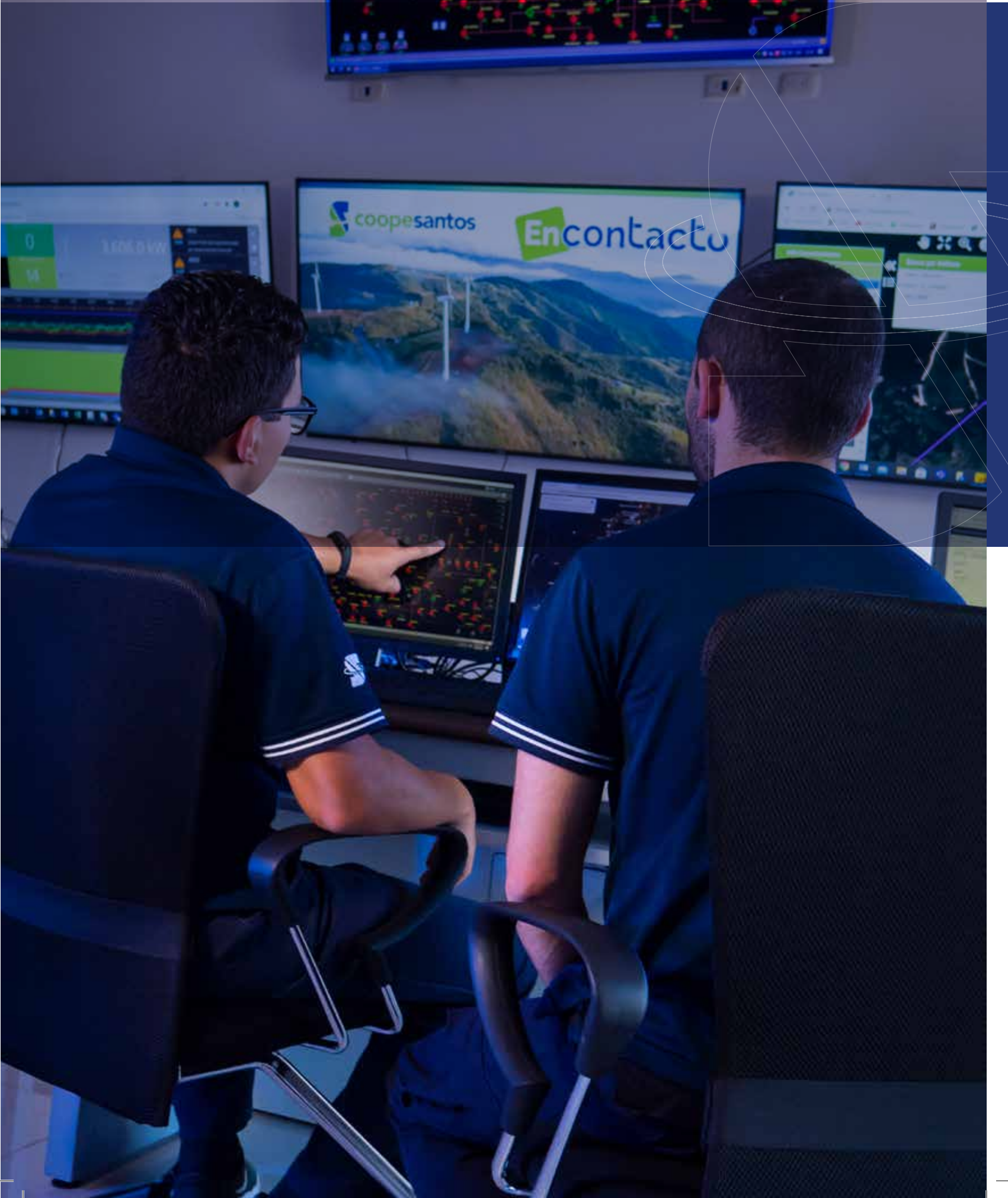
con un común denominador: generar progreso y bienestar.

Los siguientes son nuestros grupos de interés a nivel corporativo, con los que la Cooperativa se relaciona a través de diferentes medios:



Nuestra historia





Gobernanza

En medio de un año difícil debido a la pandemia ocasionada por la covid-19 y según lo faculta la Ley 9 866, las decisiones de los órganos estuvieron orientadas a favorecer a las comunidades, sus asociados y familiares, a través de decisiones responsables.

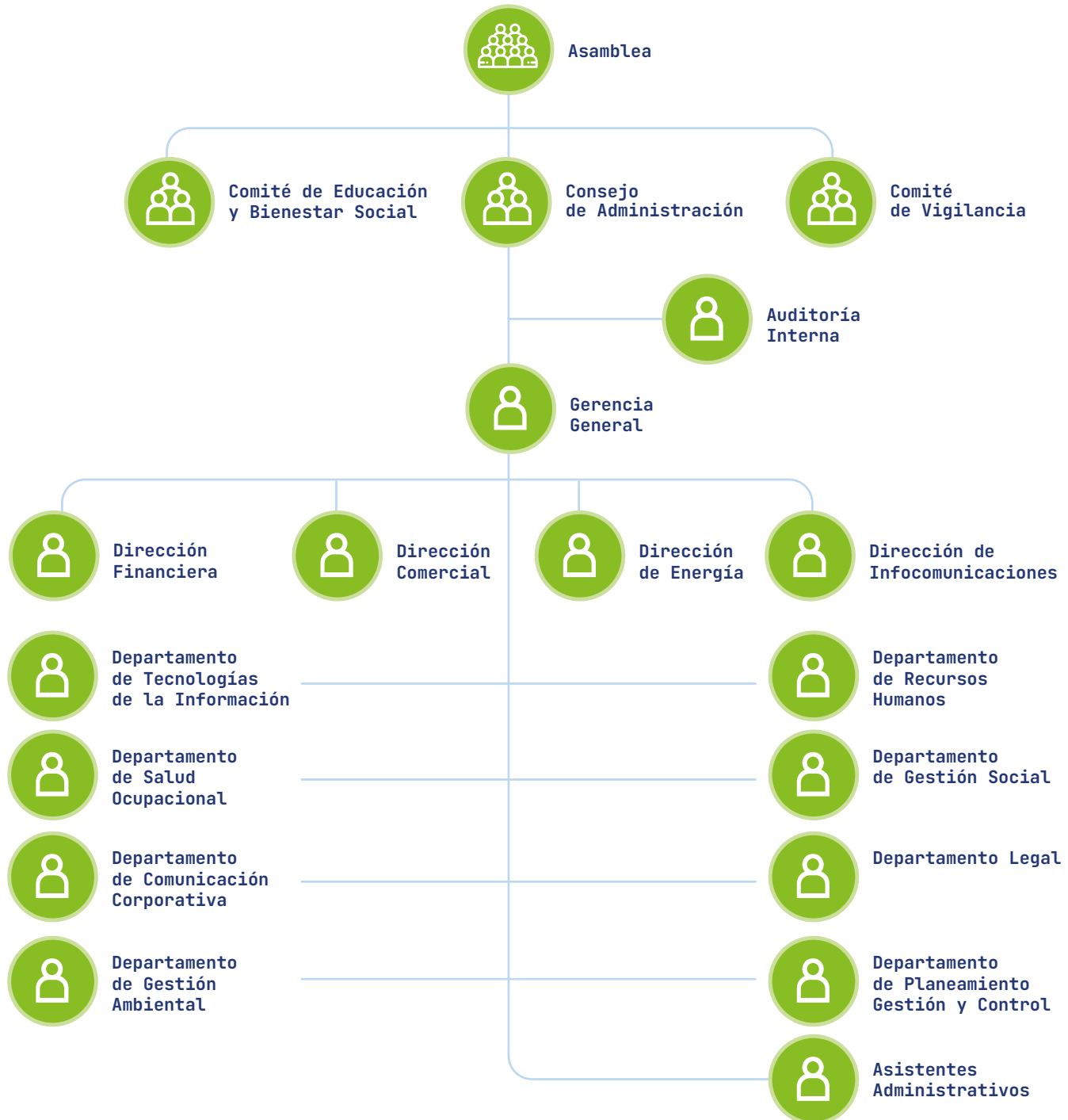
Hubo voluntad en las decisiones de los órganos directivos para impulsar programas orientados a generar impacto como, por ejemplo, la campaña “Comprometidos con usted”, que responde a un acuerdo del Consejo de Administración, y que destinó por única vez y de forma extraordinaria ₡625 000 000 de colones de los excedentes para proyectos de desarrollo social y económico. Además, se capitalizaron ₡355 624 577 de colones.

En el caso del Comité de Educación y Bienestar Social, innovó sus labores de educación cooperativa, a través del lanzamiento del programa Mi Corazón Cooperativo, una plataforma para el aprendizaje del cooperativismo y para la promoción de los valores cooperativos en la zona de influencia de nuestra cooperativa.

En lo que respecta a Vigilancia, este Comité ha fiscalizado las acciones de los Órganos de Dirección, aún, cuando no fue posible hacer la Asamblea General de Delegados.

Comprometidos
CON **usted**

Estructura corporativa



Composición de los órganos sociales

13 directores asumen el compromiso y responsabilidad para conducir a buen puerto nuestra organización. Todos juntos toman decisiones claves y transparentes.

CONSEJO DE ADMINISTRACIÓN

Sr. Eduardo Navarro Ceciliano	Presidente
Sra. Isabel Ureña Vásquez	Vicepresidente
Sr. Henry Rojas Picado	Secretario
Sr. Esteban Monge Fallas	Primer Vocal
Sra. Magaly Brenes Ureña	Segundo Vocal
Sr. Evelio Antonio Badilla Mora	Tercer Vocal
Sr. Alexander Ureña Umaña	Cuarto Vocal

COMITÉ DE EDUCACIÓN Y BIENESTAR SOCIAL

Sr. Jorge Mario Ureña Ureña	Presidente
Sr. Rafael Alberto González Solís	Vicepresidente
Sra. Ligia Orozco Jiménez	Secretaria

COMITÉ DE VIGILANCIA

Sra. Olga Lidia Valverde Solís	Presidente
Sr. Jorge Ortiz Mora	Vicepresidente
Sra. Hannia Abarca Hidalgo	Secretaria

Artículo 38, Estatuto Social

“...la asamblea nombrará dos suplentes, quienes entrarán en función en ausencias temporales o definitivas de un miembro del Consejo, hasta por el término que fue nombrado éste, de acuerdo con el orden que fueron electos, procediéndose de inmediato a integrar el Consejo, en la sesión en que entrare el nuevo miembro.” **Adolfo Monge Abarca, Primer Vocal y Sonia Vargas Mora, Segundo Vocal.**

EL 40 %

de los miembros de los órganos de gobierno son mujeres.

Desglose de los órganos sociales por edad:

7.7 %

Hasta 35 años

38 %

De 25 años a 50 años

53.8 %

Más de 50 años

Sobre prórroga en nombramientos

En el marco de la emergencia de salud y para evitar la propagación del covid-19, el 19 de junio del 2020 se publicó en el Diario Oficial La Gaceta, la Ley 9866 “Autorización de Prórroga en los Nombramientos de Juntas Directivas y otros Órganos Sociales en las organizaciones civiles, los cuales vencieron en el año 2020, para que este plazo sea extendido al año 2021 de manera automática, ante la declaratoria de emergencia nacional por la covid-19”, el cual le dio continuidad a los nombramientos que vencieron a partir del 1 de marzo del 2020, inclusive, para las organizaciones que debían realizar sus procesos de renovación de estructuras.

El espíritu de la ley fue prorrogar el plazo a: “Los consejos de administración, delegados a la asamblea general, los comités de vigilancia, educación, bienestar social y cualquier otro comité establecido en la ley o en los estatutos de las asociaciones cooperativas, de conformidad con la Ley 4179, Ley de Asociaciones Cooperativas, del 22 de agosto de 1968”, de manera que las organizaciones gozaran de un clima de seguridad jurídica y pudieran seguir operando.

Hitos del Consejo de Administración

1

Nuestro Consejo de Administración acordó por única vez y, de forma extraordinaria, según lo faculta la Ley 9866, la distribución de los excedentes por un monto de 625 millones de colones, destinados a proyectos que beneficiarán directamente a los asociados, como el subsidio para el acondicionamiento de medidores eléctricos, conexiones inalámbricas para expandir el servicio de Internet y el fortalecimiento de la red de Internet. Además, se capitalizaron 355 624 577 millones de colones.

2

Ante la imposibilidad de realizar la Asamblea General de Delegados 2020 para autorizar el uso de los recursos de la Reserva de Bienestar Social, acordamos modificar el reglamento de la Reserva Institucional Cooperativo para disponer de recursos económicos para la ejecución de programas sociales de gran impacto como, por ejemplo, subsidio para pacientes oxígeno dependientes y subsidio para la conexión del medidor eléctrico a personas vulnerables económicamente.

3

Mantuvimos la solidez financiera de la Cooperativa al priorizar el uso de recursos e inversiones. Además, realizamos un estricto análisis del flujo de caja y el presupuesto anual, logrando una reducción del presupuesto de 500 millones de colones, sin afectar la calidad de la prestación de los servicios.

4

Avanzamos en el proyecto de electrificación en comunidades alejadas. Para ello ratificamos los acuerdos para llevar el servicio eléctrico a las comunidades de San Joaquín y Naranjillo de Tarrazú y Bajo Pérez de Acosta.

5

A través de la Cámara de Empresas de Distribución de Energía y Telecomunicaciones (CEDET), realizamos una oposición al Proyecto de Ley 22009 "Ley para la Promoción y Regulación de los Recursos Energéticos Distribuidos a partir de Fuentes Renovables" y el Reglamento de Generación Distribuida.

Hitos del Consejo de Administración

6

Se mantuvo una participación activa en el diálogo multisectorial que organizó la Asamblea de Trabajadores y Trabajadoras del Banco Popular a través de diferentes foros. Estos espacios generaron una lista de acuerdos y propuestas para afrontar la crisis económica del país, con un énfasis principal en combatir el déficit fiscal y reactivar la economía. Entre los acuerdos, también, se contempló impulsar el cumplimiento de la Política Nacional de Economía Social Solidaria.

7

De forma responsable se analizó y se aprobó el presupuesto general de la Cooperativa para el año 2021, cercano a los 26 500 millones de colones, con el fin de asegurar el contenido presupuestario para seguir ejecutando nuestras operaciones en beneficio de las comunidades del área de influencia.

8

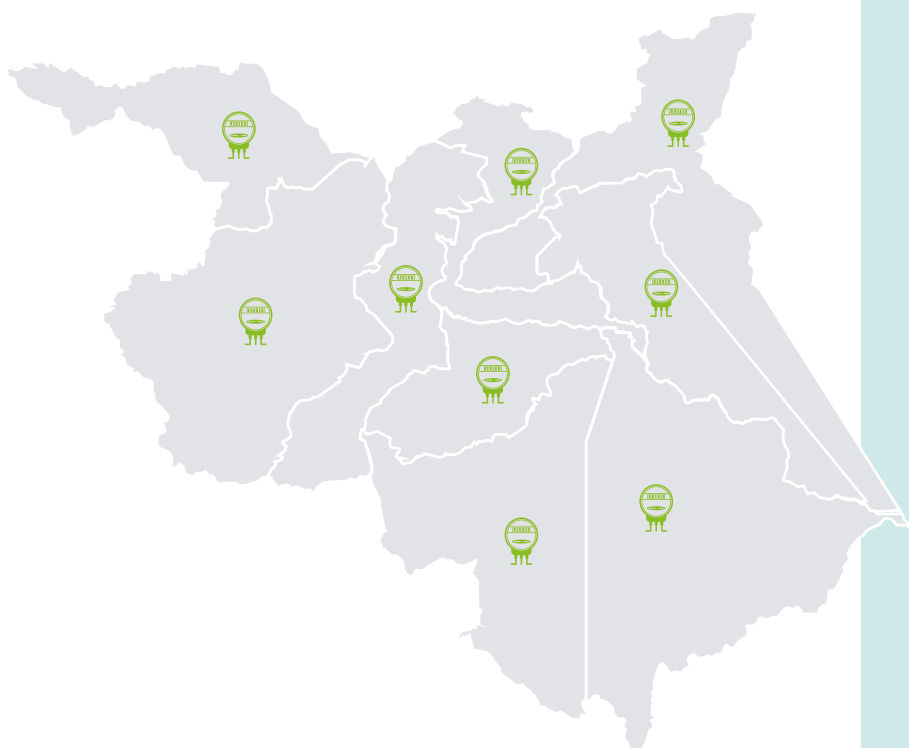
Monitoreo del entorno político, importante para el análisis de temas que incidan en el quehacer estratégico de la Cooperativa.

9

Defensa permanente del modelo eléctrico solidario y cooperativo, junto con organizaciones afines ante el impacto de las modificaciones en la legislación.

¿Quiénes somos?

Somos una cooperativa con actividades de distribución y generación de energía eléctrica e infocomunicaciones. Tenemos presencia en las comunidades rurales de los cantones de Dota, Tarrazú, León Cortés, Aserri, Desamparados, Acosta, Mora, Central Cartago y El Guarco.



Total de servicios eléctricos:

47 910

Desglose por cantón

Dota	3 756
Tarrazú	7 013
León Cortés	5143

Desamparados	5 192
El Guarco	2 606
Central Cartago	4 442

199



colaboradores directos en la organización.



2 estaciones de carga eléctrica.

Atendemos directamente a nuestros asociados y clientes a través de nuestras



4 oficinas

Contamos con una red de distribución eléctrica de

1 384 km,

que hace posible que lleguemos con el servicio a los hogares, industrias y comercios. En el 2020 crecimos en 40 km.



15 515

Lámparas integran nuestro parque de alumbrado público.



Aserri	6 775
Acosta	8 586
Mora	4 579

Nuestras líneas de servicio

Distribución de energía

43 654
servicios
residenciales

3 587
servicios
comerciales

222
servicios
industriales

447
servicios
preferenciales

923
servicios
eléctricos más
en el 2020

10 349
medidores
inteligentes
instalados

Generación: apostamos por fuentes limpias

1
planta eólica

2 centrales
hidroeléctricas
(por medio de Coneléctricas)

5 plantas solares: en
techos de sucursales
para autoconsumo.

Infocomunicaciones

**Paquetes de TV cable e
internet a la medida
de nuestros usuarios.**

3 994 hogares
beneficiarios del
programa Hogares
Conectados

Ditem

Apoyo permanente a las labores operativas de nuestra Cooperativa y el desarrollo de proyectos de baja tensión en el sector comercial e industrial de nuestros asociados.

Hitos Corporativos

A pesar de enfrentar un periodo de pandemia, el 2020 logramos superarlo con éxito y con la satisfacción de alcanzar grandes hitos:

1

Avanzamos en la instalación de medidores inteligentes, que le brindan información al usuario para el ahorro de energía, controla desperfectos y nos permite reducir costos y mejorar los índices de calidad. A la fecha hemos logrado la instalación de casi una cuarta parte de la totalidad de medidores instalados.

2

Continuamos con el proyecto de tecnología de blindaje para forrar las líneas de distribución eléctrica en los sitios en los que se pueden sufrir interrupciones del servicio debido al contacto con animales y vegetación.

3

Iniciamos con el desarrollo de la línea trifásica entre San Marcos de Tarrazú y San Pablo de León Cortés, para procurar la seguridad de los usuarios, especialmente ante nuevas construcciones verticales. Incluye la instalación de postes de alta durabilidad y una red eléctrica compacta y protegida.

4

Ampliamos la cobertura del servicio de fibra óptica al hogar en 15 comunidades y la red inalámbrica de internet en 7 comunidades.

5

Continuamos con la implementación de redes inteligentes, que contempló la instalación de 25 equipos de alta tecnología, que permiten monitorear y maniobrar la red eléctrica de forma remota, para responder en forma oportuna con un servicio estable y de calidad a nuestros usuarios.

6

Mantuvimos una disponibilidad de generación limpia en nuestro parque eólico de un 97.5% lo cual contribuye a mejorar los índices de eficiencia en la línea generación de energía propia.

Al concluir el periodo estamos complacidos de haber alcanzado valientes logros, en un contexto de incertidumbre, para seguir siendo fuente de progreso y bienestar para nuestros asociados y sus familias.



Dimensión Social

Apoyo solidario a familias más vulnerables en la contingencia de la covid-19

Tal y como lo ha realizado históricamente, la Cooperativa fortaleció su compromiso con los asociados, a través de la opción que habilitó para realizar un arreglo de pago en la factura de electricidad, como medida para enfrentar los estragos económicos de la covid-19.

El beneficio se ofreció a 407 asociados que demostraron su imposibilidad de cancelar el recibo de electricidad, porque perdieron el empleo, sufrieron una disminución en su jornada laboral, el negocio bajó considerablemente sus ingresos o tuvieron que cerrar su operación.

Con el fin de mantener un equilibrio entre la solidaridad y la protección de la salud financiera, la Cooperativa hizo un llamado a todos los asociados para que pagaran sus servicios y así poder ayudar solidariamente a las familias, comercios e industrias realmente afectadas económicamente por la emergencia sanitaria mundial.



Para facilitar la gestión y proteger a las personas, se puso a disposición el correo electrónico moratoria@coopesantos.com y se fortalecieron los protocolos en las sucursales de la Cooperativa.

Fortalecimos nuestro parque de alumbrado público

Con nuestro programa de iluminación pública nuestra población cuenta con espacios más iluminados y seguros.

Como parte de nuestra política Juntos Podemos existió la voluntad de la organización por continuar instalando iluminación pública a lo largo y ancho de la zona concesionada.

Con el fin de ampliar la cobertura de iluminación pública, realizamos inversiones por 130 millones de colones, para un total de **1 138** lámparas distribuidas en el parque de alumbrado público de los 9 cantones.

Como otro hecho relevante, se consolidó el uso de tecnología solar para la iluminación pública

en las comunidades de Alto El Chirral, entre La Esparza y San Carlos de Tarrazú.

Para determinar la importancia de realizar este proyecto, del que nuestra Cooperativa es pionera a nivel de las distribuidoras de electricidad, se consideraron aspectos como la carencia de red eléctrica convencional en las cercanías y la existencia de problemas inseguridad social.

Adicionalmente, desarrollamos alianzas para brindar soluciones de iluminación pública en dos parques públicos que benefician

EN PALABRAS

“ La Cooperativa catapultó el desarrollo de nuestra comunidad y la alianza que hicimos fue fundamental para activar la economía”.

Arturo Solano, presidente de la Asociación de Desarrollo Integral de San Gabriel de Aserri.

a la población. En San Gabriel de Aserri se colocaron 26 luminarias, en coordinación con la Asociación de Desarrollo Integral, mientras que en el parque de San Juan Norte de Corralillo de Cartago se colocaron 6 como resultado de la gestión con la Asociación de Desarrollo Integral de esa misma localidad.

Tras los resultados de este proyecto determinamos la conveniencia de seguir evaluando otros sectores de la zona servida, con condiciones similares.

Nuevas lámparas

Dota	48
Tarrazú	131
León Cortés	146
Desamparados	116
El Guarco	46
Central de Cartago	82
Aserri	274
Acosta	194
Mora	101



Contribuimos al desarrollo social a través del acceso a la tecnología

Como parte de nuestra relación con los grupos de interés, seguimos trabajando para que el Programa Hogares Conectados crezca en nuestra región y beneficie a más familias en condición de vulnerabilidad económica.

A través de este programa, contribuimos a cerrar la brecha digital de los habitantes de la zona concesionada, principalmente a estudiantes que en el contexto de la pandemia demandan acceso a la educación virtual y de calidad.

Esta iniciativa se desarrolla en conjunto con la

Superintendencia de Telecomunicaciones (SUTEL), mediante el Fondo Nacional de Telecomunicaciones (FONATEL).

Como parte del fortalecimiento de este programa, hemos desarrollado proyectos de ampliación y mejoramiento de la infraestructura de infocomunicaciones para ampliar la cobertura y garantizar la calidad.

Para acceder al programa, los beneficiarios son seleccionados previamente por el Instituto Mixto de Ayuda Social (IMAS).

EN PALABRAS

“Nuestra vocación solidaria nos ha motivado para llevar enlaces inalámbricos a comunidades alejadas y que los beneficiarios puedan acceder al servicio de internet”.

Mario Patricio Solís Solís,
Gerente General.

3 994 total de familias beneficiarias desde el inicio del programa



Juntos, aún en los momentos difíciles

Durante el 2020, nuestra Cooperativa continuó aportando al desarrollo social de los nueve cantones de influencia, a través del programa que otorga un subsidio a familias por fallecimiento del asociado.

Esta iniciativa logró beneficiar a 205 familias.

EN PALABRAS

“Tenemos profundo agradecimiento con todos los asociados que hacen posible este subsidio y que lleva un poquito de alivio a los familiares de los asociados que fallecen”.

Carlos Eduardo Fallas Monge,
asociado.

El beneficio se distribuyó en los nueve cantones

En total se destinaron

39 820 300 para gastos funerarios.

Acosta 32	Desamparados 25	León Cortés 24
Aserrí 36	Dota 19	Mora 20
Central de Cartago 15	El Guarco 8	Tarrazú 20

Fortalecemos los comités de Cruz Roja

En este periodo, los comités auxiliares de Cruz Roja de la zona de influencia se fortalecieron con los 150 colones que, mensualmente, aportan los asociados de la Cooperativa al cancelar su factura eléctrica, según el acuerdo N° 19 de la Asamblea N° 60 del año 2019.

En la Cooperativa, tenemos la firme convicción de que el valor de la solidaridad que comparten nuestros asociados es el motor para seguir generando desarrollo a las comunidades en las que operamos.

Gracias a esta iniciativa, estas organizaciones han podido apalancar sus finanzas y seguir ofreciendo el servicio humanitario a la comunidad en general.

EN PALABRAS

“Es una inyección para seguir cumpliendo nuestro propósito de brindar soluciones de salud prehospitalaria a la población”.

Mario Piedra Moya, administrador Cruz Roja Tarrazú.

¢83 987 850

aportados, durante el año,
a los comités de Cruz Roja



De la mano del asociado y las comunidades

Ante la situación sanitaria que experimenta nuestro país, consecuencia de la covid-19, la Cooperativa creó el programa de voluntariado denominado SOMOS, conformado por colaboradores, quienes donaron horas de su tiempo personal.

La primera causa fue la entrega de 1 000 mascarillas y 1 000 protectores faciales a las personas más vulnerables en sus distintas zonas de cobertura, como acción directa de protección ante el riesgo latente de contagio y multiplicación del virus.

Las mascarillas y los protectores faciales se destinaron a choferes de bus, taxistas formales, trabajadores de negocios como pulperías, carnicerías, verdulerías, restaurantes, emprendedores, así como al personal que trabaja en Hogares de Adultos Mayores y atención de personas, entre otros.

Una significativa cantidad de mascarillas fueron adquiridas a emprendedoras de la zona servida, como medida para impulsar los emprendimientos.

EN PALABRAS

“ En la Cooperativa nos planteamos el reto de dirigir nuestros recursos para contribuir, a través del voluntariado corporativo, con la prevención del virus y que los habitantes del área de influencia dispusieran de protectores faciales para disminuir las posibilidades de contagio”.

Juan Alberto Castro,
encargado de Comunicación
Corporativa.



Yo Compro en Mi Comunidad

En el contexto de la crisis sanitaria, que provocó el cierre de cientos de negocios de forma temporal y parcial y que dejó a muchas personas desempleadas, la Cooperativa desarrolló la iniciativa Yo Compro en Mi Comunidad para apoyar a los comerciantes y emprendedores de la zona de influencia. Bajo el espíritu de “Juntos

Podemos” pusimos a disposición el Canal Alta Visión como plataforma de comunicación para promocionar los negocios y emprendimientos de forma gratuita. Además, hicimos un llamado a la población para que, juntos, diéramos la respuesta solidaria.

**Yo compro
en mi comunidad**

49

beneficiarios

Alianza con programa de televisión

Como parte de nuestra inversión social, realizamos una alianza estratégica con el programa de televisión Mundo Emprende, que se transmitió por Canal Alta Visión y, como resultado, 40 emprendedores de las comunidades donde tenemos presencia dieron a conocer sus productos y servicios.

Esta acción apoya a los emprendedores para que puedan fortalecer sus iniciativas y logren dinamizar la economía local.

De esta manera, continuamos reforzando nuestras relaciones con nuestros grupos de interés, en especial las comunidades.

Equipo electrónico al alcance de nuestros asociados

Como parte de nuestro compromiso con la comunidad, mantuvimos nuestra promoción Conecta2, que ofreció a todos los asociados de la zona servida la posibilidad de adquirir productos electrónicos con condiciones favorables, como computadoras y pantallas, con el respaldo de la marca Cablesantos.

Los productos que comprende nuestro portafolio son adquiridos en cualquiera de nuestras oficinas y con la garantía de nuestros proveedores estratégicos.

Conecta2



Lanzamiento del Programa Mi Corazón Cooperativo

En el mes de agosto, se lanzó la plataforma digital “Mi Corazón Cooperativo” (www.corazoncooperativo.com). Esta está dirigida a niños y jóvenes de las comunidades servidas, así como a asociados y colaboradores de la Cooperativa, para apoyar las labores de educación cooperativa del Comité de Educación y Bienestar Social y fortalecer el aprendizaje acerca del cooperativismo y la promoción de los valores cooperativos entre esta población.

La página web se acompaña de campañas y mensajes permanentes en las redes sociales, que buscan promover la participación de los ciudadanos en el aprendizaje cooperativo.



Asimismo, quienes ingresan al sitio web y a las redes sociales de la plataforma (Facebook e Instagram) pueden participar en promociones que se realizan frecuentemente como parte de las dinámicas de la plataforma y en la que los seguidores pueden ganar premios.



Asesorías energéticas

Partiendo de que el cliente es parte importante de nuestra estrategia, durante el 2020 el departamento de Contraloría de Servicios brindó 332 asesorías energéticas a asociados para promover la eficiencia energética.

La visita comprende diagnósticos de cargas de consumo y recomendaciones para que los asociados puedan hacer un uso eficiente de la energía.

A partir de ese servicio, se espera que los asociados dispongan de criterios para que puedan adaptar, por su propia cuenta, las oportunidades de mejora.

El servicio se ofrece a usuarios del sector residencial, comercial e industrial.



El valor de nuestros colaboradores

En el contexto del periodo pandemia que trajo retos inesperados, nos quedó demostrado la resiliencia y compromiso de nuestros colaboradores para que la organización continuara operando, de forma continua, al tiempo que creamos las condiciones sanitarias óptimas para cuidar del bienestar de todos.

Gracias a nuestros 199 colaboradores, logramos avanzar

en cada una de nuestras líneas de servicio y fortalecer nuestro compromiso de progreso y bienestar para nuestros asociados.

Durante el periodo, brindamos el programa de Preparación para la Jubilación a los trabajadores cercanos a dicha etapa, diseñamos y ejecutamos un plan de capacitación para contar con colaboradores más preparados y que así puedan enfrentar los

retos del entorno. Además, promovimos actividades que aumentan la calidad de vida.

Dimos continuidad al Modelo de Gestión por Competencias, que nos permite modernizar la gestión del personal, desde atraer y elegir al mejor talento hasta la compensación y evaluación de desempeño.

Desglose de trabajadores por categoría laboral

Labores de campo	130
Labores administrativas	69

En el 2020 logramos

7 506 horas

de capacitación entre todos nuestros colaboradores

Organizamos entre nuestro personal

4 campañas

de donación de sangre para apoyar la labor humanitaria del Banco Nacional de Sangre.





Velamos por la seguridad de nuestros trabajadores y asociados

Para nuestra Cooperativa, es de gran importancia velar por la seguridad de cada uno de nuestros colaboradores. Durante el 2020, dimos continuidad a nuestro programa permanente de Salud y Seguridad Ocupacional para sensibilizar a nuestro personal sobre la importancia de protegerse al momento de desarrollar sus operaciones.

Gracias a la implementación de las buenas prácticas y procesos de formación, logramos una reducción de nuestra tasa de accidentabilidad frente al periodo anterior, la cual se mantiene por debajo de lo establecido para el sector eléctrico.

Bajo el concepto “Entre todos nos cuidamos” nos propusimos promover la seguridad como un elemento diferenciador para cuidar al personal y asociados del contagio de la covid-19.

En ese mismo sentido, la Cooperativa aplicó todas las medidas dictadas por el Ministerio de Salud. Se implementaron protocolos de distanciamiento social, lavado de manos, protocolo de estornudo y saludo, entre otras medidas.

Como punto relevante se dispuso atención personalizada a los casos positivos del virus, sospechosos y por nexos, que se registraron en

la organización en conjunto con el Departamento de Recursos Humanos.

Ante la contingencia de la covid-19 reforzamos nuestras acciones de seguridad ocupacional.

Tasa de incidencia de accidentabilidad

6 por cada 100 trabajadores frente al 8.83 establecido para el sector eléctrico.

Gestión estratégica de la comunicación

En Coopesantos, la comunicación es clave para fortalecer los vínculos de la cooperativa con sus públicos internos y externos. Durante este año, el reto fue aumentar la cercanía de la organización con sus colaboradores y con sus asociados, así como con las comunidades servidas, en medio de la pandemia y con las limitaciones que esta nos presentó. Por esto, en

conjunto con el Consejo de Administración y la Gerencia, el Departamento de Comunicación Corporativa desarrolló un plan de comunicación estratégica que, bajo el lema Juntos Podemos, enfocó todos sus esfuerzos en estrechar el contacto positivo de la cooperativa con la población de los nueve cantones que atiende y con los trabajadores a lo interno de la organización.

Como parte del plan, se crearon y desarrollaron diferentes campañas y programas de comunicación, todos enfocados en abrir puertas para que la cooperativa estuviera más presente para atender con calidad y espíritu de servicio las diferentes necesidades de los públicos. Entre estos mencionamos algunos que ejemplifican el acercamiento.



Hablemos: Campaña para promover los acuerdos de pago.



Somos: programa permanente de voluntariado, que inició con la entrega de mascarillas y caretas a personas en riesgo de contagio de la covid-19.



Academia Energía: Campaña permanente de educación en el consumo consciente de la energía eléctrica.



El Valor de la energía: Campaña permanente para sensibilizar a la población en cuanto a las políticas solidarias que respaldan el servicio de energía, que implica llegar con el servicio a zonas alejadas y de baja densidad, así como ofrecer permanentemente un servicio de calidad y de costo económico para población.

**Juntos podemos,
comunicación
de la esencia
solidaria
de nuestra
cooperativa**



Cuenta Activa: Campaña desarrollada en conjunto con la Dirección Comercial para actualizar los datos de los clientes y poder apoyarles con mayores beneficios de una forma más personalizada.

Algunas de las diferentes campañas para promover los lazos y beneficios con las poblaciones atendidas son las siguientes: Comprometidos con usted, para difundir la distribución de excedentes, creación del Bosque del Alma Cooperativa, Campañas ambientales, Campañas de prevención y medidas sanitarias en el marco de la pandemia del Covid 19, Campaña navideña y otras.

Toda la labor, fue acompañada de gestión de prensa activa, para difundir en los medios masivos de prensa los alcances y beneficios de la labor de la cooperativa hacia las comunidades servidas y el resto de sus públicos de interés.

Como la comunicación estratégica es un proceso orientado a resultados y de revisión continua, el trabajo es permanente y nos permite constantemente valorar aciertos y puntos de mejora, por esto damos seguimiento constante también a la interacción en redes sociales y por los medios digitales, como la página web, de manera que mantenemos un diálogo con nuestros clientes. Todo en la ruta de consolidar una imagen favorable y de colaboración con nuestros públicos.

Por último, la visión estratégica también nos ha permitido llevar los mensajes de forma

transversal a las diferentes áreas de operación, departamentos y órganos de la cooperativa, entre los que desatacan los apoyos a la Comisión de Comunicación del Consejo de Administración, al Canal Alta Visión, al Comité de Educación y Bienestar Social, con el apoyo destacado al Programa Mi Corazón Cooperativo, al Departamento de Gestión Ambiental y Social, al Área de Salud Ocupacional, entre otros.

En todo el trabajo, la comunicación corporativa se ha inspirado en el espíritu que contiene Juntos Podemos, como frase que recuerda que uniendo esfuerzos desde la cooperación, podemos cumplir la misión cooperativa de llevar bienestar y progreso a nuestra gente.



**Entre todos
nos cuidamos**






Dimensión Ambiental

Comprometidos con el cuidado del medio ambiente

Desde nuestra esencia, tenemos un fuerte compromiso de contribuir a proteger el ambiente, al tiempo que desarrollamos nuestras operaciones. Desde nuestro programa de Acciones Verdes, realizamos diferentes acciones, de la mano de nuestros grupos de interés, para preservarlo y para generar bienestar en nuestra gente de las comunidades de las zonas servidas por Coopesantos.



Los recursos naturales son importantes en las actividades de operación de nuestra Cooperativa.

Hitos

- Continuamos fortaleciendo nuestro Programa de Protección del Recurso Hídrico

A la fecha, se han adquirido 2 210 000 m² de terrenos, los cuales se han otorgado mediante convenio a 30 organizaciones, entre asadas, municipalidades y un colegio técnico, para que estas sean las encargadas de administrarlos y darles mantenimiento, con apoyo de la Cooperativa. Así como para resguardar los mantos acuíferos.

Durante el 2020, suscribimos 2 nuevos acuerdos con la Municipalidad de Dota y el Colegio Técnico Profesional de León Cortés. Crecimos en 466 385 m² para la conservación del agua que abastece a las comunidades del área de influencia y a las futuras generaciones.

Impulsamos un ambicioso plan de reforestación que contempló la siembra de 14 021 árboles que fueron comprados a viveros locales que emplean a mujeres.

De la mano del cuidado del agua y los bosques también favorecimos el hábitat de diferentes especies de flora y fauna.

Para la ejecución del programa, existe una comisión permanente conformada por directores del Consejo de Administración y con el apoyo técnico del personal de nuestra organización.

- Antes de la pandemia, llevamos educación ambiental a niños de centros educativos de la zona de influencia para que fortalecieran sus conocimientos en temas de reciclaje y ahorro energético. También promovimos la conciencia ambiental en los miembros de asadas, asociaciones de desarrollo, CEN CINAI y grupos comunales varios, entre otros.



421

personas
entre niños
y adultos
participaron de
las jornadas
de capacitación

En total
realizamos

41

talleres en las
modalidades
presencial y
virtual.

Adicionalmente, desde el Programa Mi Corazón Cooperativo realizamos un taller virtual sobre huertas caseras, compostaje y agroecología dirigidos a asociados y sus familiares.

- Nos mantuvimos activos en el Corredor Biológico de Los Santos para apoyar su gestión. Desde esta organización, aportamos a la preservación de la biodiversidad.
- Desarrollamos actividades a lo interno de la organización para lograr el mayor apoyo de nuestros trabajadores en el uso eficiente de agua, electricidad, combustible, papel, entre otros.
- Mantuvimos nuestras certificaciones ambientales, que son el reflejo de la forma que desarrollamos nuestras operaciones, sin comprometer el entorno ambiental que nos rodea.
- Promovimos entre nuestros colaboradores y asociados que visitan nuestras sucursales la separación correcta de los residuos sólidos.
- Se estableció una estrategia para la disposición de desechos producidos en nuestro Parque Eólico y que requieren un tratamiento especial, como parte de nuestro compromiso de prevenir contaminación en el medio ambiente.
- Participamos activamente en la Comisión Nacional de Conservación de Energía (CONACE), a través de diferentes equipos técnicos que le dan seguimiento al Programa Nacional de Conservación de la Energía (PRONACE) del país, en su compromiso por lograr la descarbonización.



Nuestras certificaciones son un compromiso que trasciende el hecho de recibir las.

Entre ellas, el reconocimiento Bandera Azul Ecológica, en la categoría Cambio Climático, máximo galardón que contempla seis estrellas blancas y una verde como resultado de las buenas prácticas entre los hogares de los trabajadores y asociados.

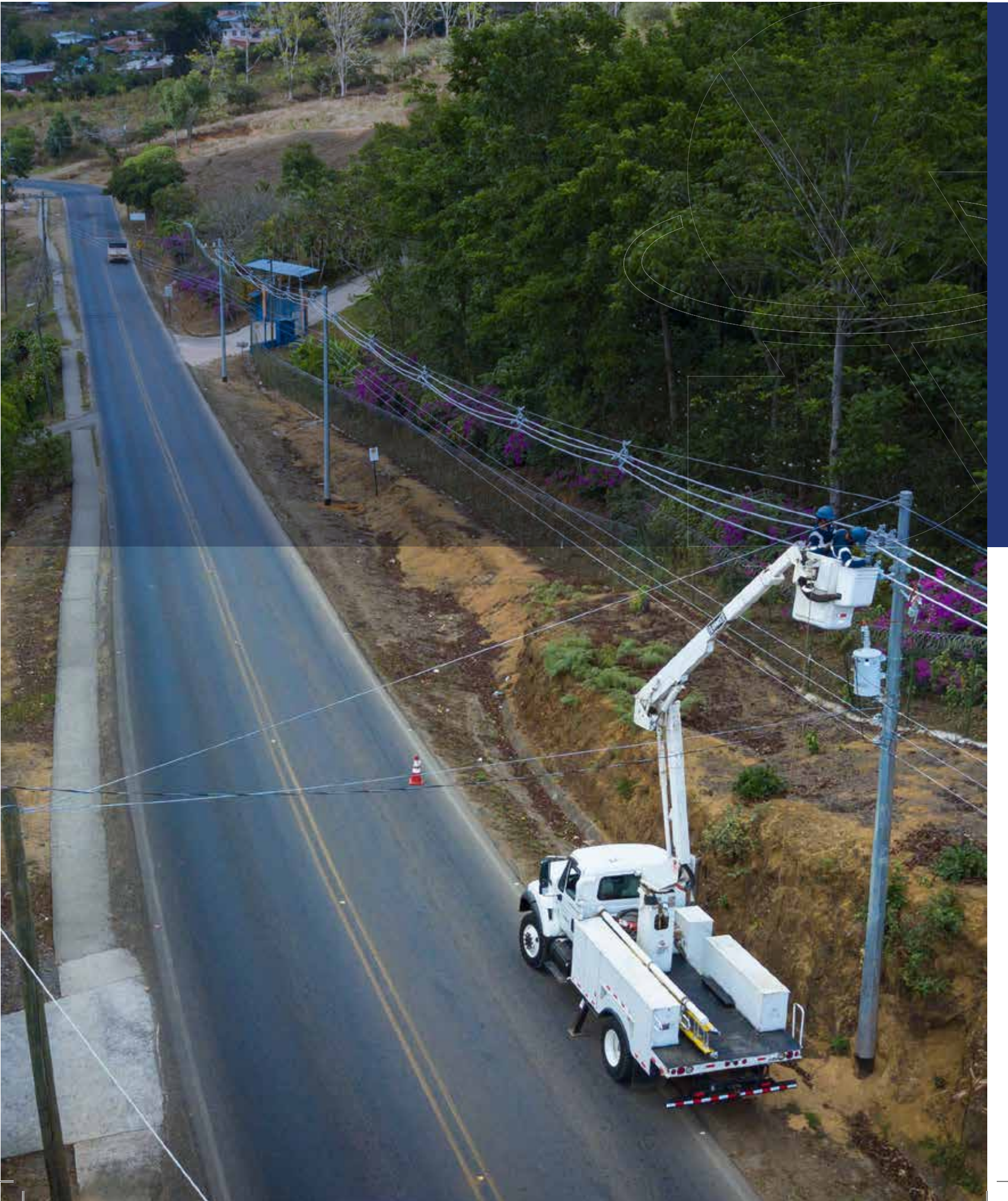
Desde el 2017, hemos mantenido la certificación Carbono Neutralidad 2.0, que comprende el reporte de inventarios de las emisiones de Gases de Efecto Invernadero (GEI) de nuestras operaciones y las acciones de reducción y remoción de emisiones que desarrollamos. Todas nuestras actividades fueron evaluadas por el ente externo INTECO, que verifica nuestros procesos e impactos.

Mantuvimos las certificaciones de Mecanismo de Desarrollo Limpio (MDL) otorgada por la Organización de las Naciones Unidas (ONU), así como la certificación Gold Standard, que nos permitió la venta de bonos de carbono a países con compromisos de reducción, producto de la generación de energía en nuestra planta eólica y acciones sostenibles corporativas.

Aprovechamos los recursos naturales, como agua, viento y sol, para producir energía y así evitar la emisión a la atmósfera de toneladas de dióxido de carbono equivalente CO₂eq.

Desde este órgano, hicieron ajustes a la guía para la prevención de la electrocución de la fauna para implementarla en nuestras operaciones.





Dimensión Económica

Resultados económicos que crean valor

Los resultados económicos de la Cooperativa durante el 2020 son el reflejo de una gestión que tiene como elemento central al asociado, bajo el espíritu de Juntos Podemos.

“A pesar de un año atípico, las consecuencias económicas producto de la crisis sanitaria mundial y los cambios en la metodología regulatoria cerramos el periodo con resultados positivos”.

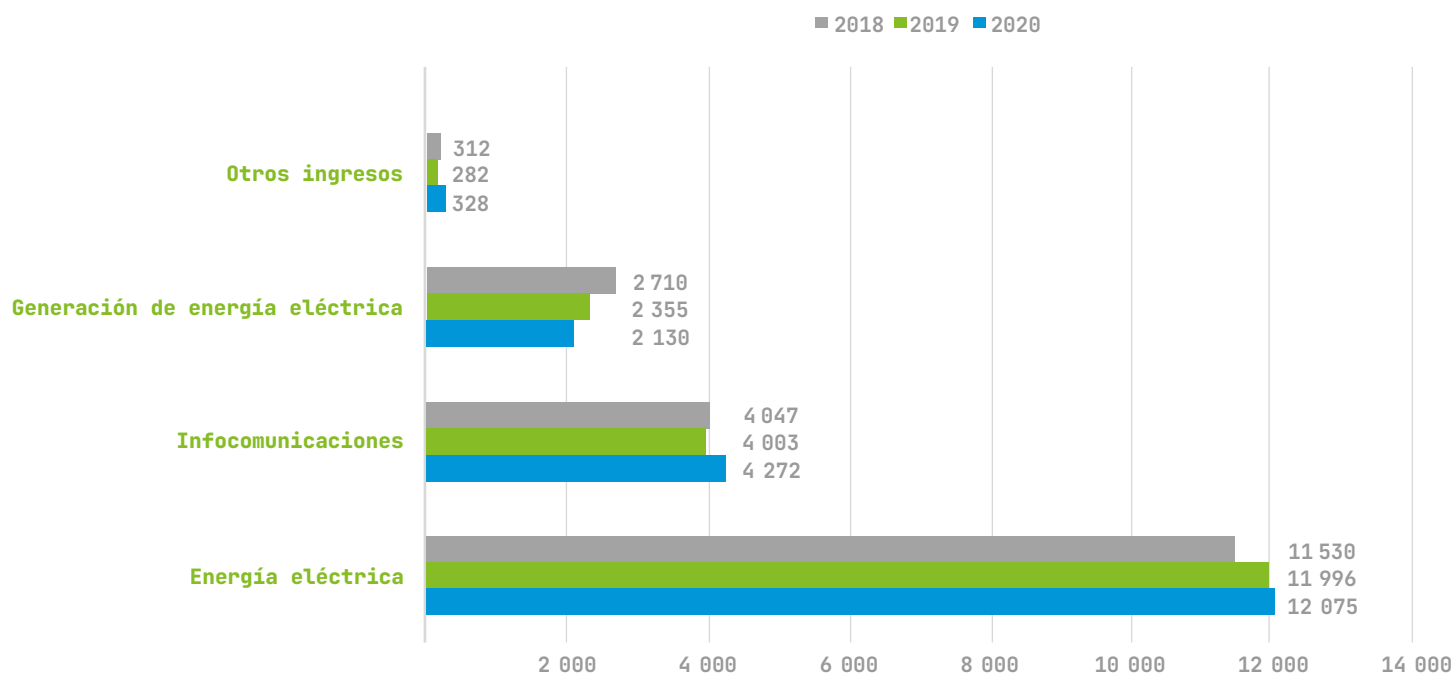
Mario Patricio Solís Solís,
Gerente General.

Durante el 2020, logramos aprovechar la solidez y solvencia para apoyar a las personas afectadas económicamente por el virus, honrar nuestras obligaciones y mejorar nuestra infraestructura con el objetivo de seguir generando valor a la comunidad donde operamos y al medio ambiente.

Trabajamos enfocados en garantizar una sólida gestión de las líneas de generación de energía renovable, distribución de energía, infocomunicaciones, DITEM y alumbrado público, las cuales aportan al crecimiento y sostenibilidad de nuestra cooperativa.

Ingresos de operación

(CIFRAS EN MILLONES DE COLONES)



Sobre nuestros resultados

A.

En términos generales las ventas de energía experimentaron un crecimiento mínimo del 0.66 %. Los sectores comercial e industrial tuvieron una caída, mientras que el sector residencial mostró un alza, principalmente por la coyuntura de aislamiento preventivo de la covid-19.

B.

Por disposición de la Aresep, desde el mes de abril y hasta setiembre del 2020, la Cooperativa aplicó la misma tarifa vigente en enero, lo que provocó que se cobrara menos de lo que correspondía por Costo Variable de Generación (CVG) con el propósito de beneficiar a los usuarios en la coyuntura de la pandemia.

C.

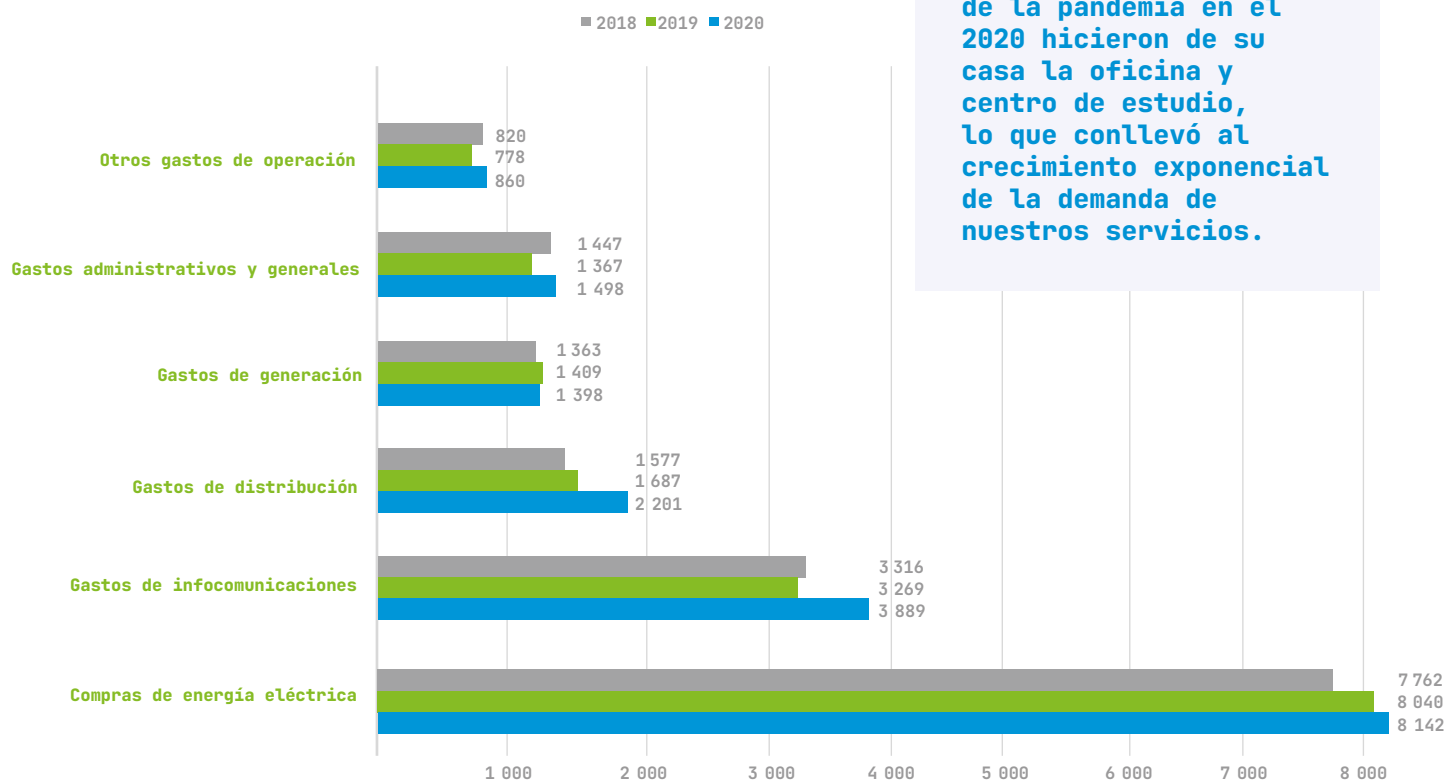
Los ingresos de infocomunicaciones se incrementaron producto de la demanda del servicio que durante la pandemia se volvió indispensable para realizar actividades de trabajo y educación.

D.

Los ingresos totales se mantuvieron muy similares con respecto al periodo anterior, de manera que pudimos seguir brindando servicios de calidad a nuestros asociados y clientes en las comunidades donde operamos.

Costos de operación

(CIFRAS EN MILLONES DE COLONES)



Gran parte de nuestra zona se caracteriza por ser dormitorio para muchos habitantes que, por razones de trabajo y estudio, se desplazan al Gran Área Metropolitana principalmente, sin embargo, consecuencia de la pandemia en el 2020 hicieron de su casa la oficina y centro de estudio, lo que conllevó al crecimiento exponencial de la demanda de nuestros servicios.

Sobre nuestros resultados

A. El costo de adquisición de energía para el abastecimiento de la zona servida creció un 3.58 %, principalmente por el aumento de la demanda en el sector residencial.

B. Con respecto a los gastos de infocomunicaciones, crecieron debido a la alta demanda de los servicios, principalmente de internet, de vital importancia para las actividades de teletrabajo y estudio.

C. En el marco del apoyo solidario por la contingencia de la crisis social y económica, destaca el esfuerzo de la Cooperativa por asumir los costos adicionales a los servicios de infocomunicaciones sin trasladarlos a los usuarios.

D. Los costos de operación consolidados registraron un aumento del 1.79 % frente al año anterior. Por otra parte, la Cooperativa asumió un gasto por IVA, alrededor de **660 millones** de colones, sin trasladarlo a la factura eléctrica.

Distribución de la energía eléctrica: nuestra capacidad se puso a prueba

Durante el periodo, nos esforzamos por mantener altos índices de calidad en la distribución de energía eléctrica y así responder a las necesidades de nuestros asociados, que son atendidos por sectores de consumo.

EN PALABRAS

“Apostamos al fortalecimiento y mantenimiento óptimo de nuestra infraestructura de distribución para llevar el servicio eléctrico a todas las comunidades con igualdad de condiciones, buscando las mejores estándares de calidad y continuidad sin importar el lugar donde se ubiquen nuestros asociados”.

Gustavo Jara, Director de Energía.

ATENCIÓN DE USUARIOS POR GRUPO

EN KILOWATT HORA (kWh)

Sector	2019	2020	Variación absoluta	Variación porcentual
Residencial	70 126 757	75 156 712	5 029 955	7.17 %
Comercio y servicios inferior a 3000 kWh	15 377 061	14 557 382	-819 679	-5.33 %
Comercio y servicios superior a 3000 kWh	4 312 460	3 773 713	-538 747	-12.49 %
Industrial inferior a 3000 kWh	1 458 056	1 382 756	-75 300	-5.16 %
Industrial superior a 3000 kWh	961 886	870 199	-91 687	-9.53 %
Lámparas particulares	104 788	96 120	-8 668	-8.27 %
Preferencial	1 675 217	1 049 705	-625 512	-37.34 %
Grandes industriales	12 422 523	11 936 909	-485 614	-3.91 %
TOTAL	106 438 748	108 823 496	2 384 748	2.24 %

Sobre nuestros resultados

A.

El sector comercial sufrió una caída significativa en el consumo de energía, derivada de las restricciones dictadas por el Ministerio de Salud que imposibilitó la apertura de muchos comercios de nuestra región.

B.

Comprometidos con el desarrollo y bienestar de nuestra región, las inversiones realizadas en nuestras redes eléctricas, nos permitieron llevar energía eléctrica con un alto grado de calidad y continuidad.

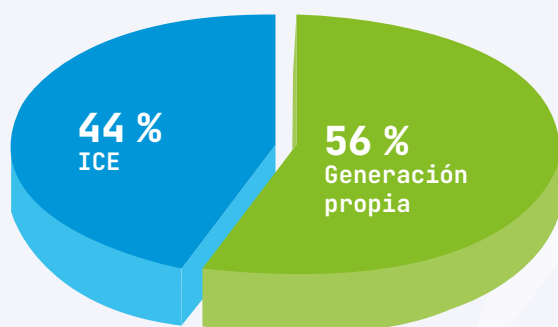
C.

Se dio un crecimiento en más de 5 millones de kWh en el sector residencial, debido a que los hogares cambiaron sus hábitos de consumo, pues una cantidad importante permaneció más horas en su casa.

Nuestras fuentes de energía

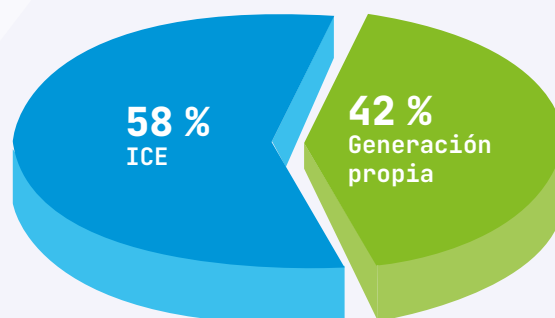
Compras de energía en kWh

A diciembre 2020



Compras de energía en colones

A diciembre 2020



Nuestra visión es proveer energía, en su mayoría, proveniente de fuentes limpias y propias, para evitar compras a terceros, cuyo precio es mayor.

Para ello, realizamos diferentes esfuerzos para asegurar la disponibilidad de la energía que demandan nuestros asociados.

Actualmente, atendemos la demanda eléctrica con nuestra energía propia y la que se compra al Instituto Costarricense de Electricidad (ICE).

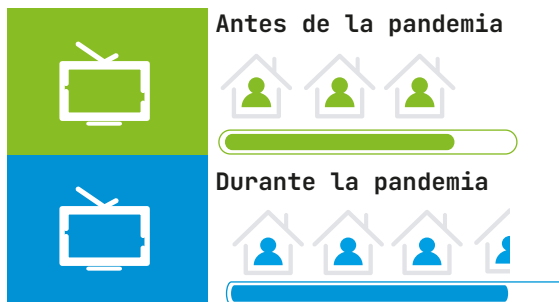
Sobre nuestra gestión

- El 56 % de los kWh proveniente de nuestras propias centrales de generación (Parque Eólico Los Santos y CONELECTRICAS) representó el 42 % del total del costo de las compras.
- Por su parte, la energía proveniente del ICE significó el 44 % de los kWh, para lo que se pagó el 58 % del total de costos por compras.
- De haber comprado el 100 % de la energía al ICE, las tarifas que pagan nuestros asociados habrían incrementado un 5.2 %.

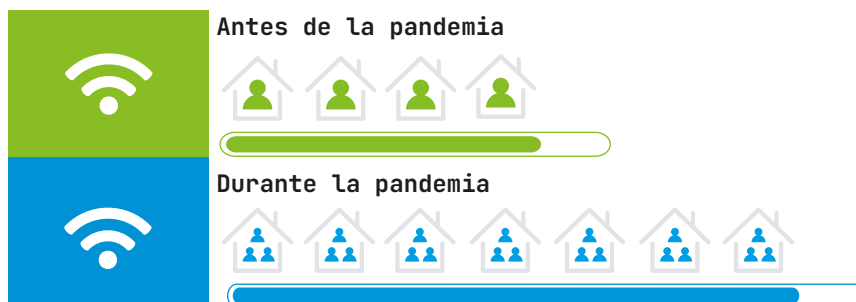
Comercialización de servicios de Infocomunicaciones

En la coyuntura de la covid-19, nos fijamos ser aliados de nuestros asociados por medio de la prestación de los servicios de infocomunicaciones principalmente para satisfacer sus necesidades de trabajo y educación.

Consumo de TV cable



Consumo de internet



A.

Compramos un 60% más de ancho de banda a nuestros proveedores de internet para mantener la calidad del servicio, sin trasladar dicho costo a los asociados.

B.

Invertimos en seguridad informática para evitar la vulnerabilidad de nuestros sistemas y garantizar la continuidad en el servicio.

Resultados de operación

Definitivamente, el 2020 fue un año muy retador para el mundo y nuestra Cooperativa no fue la excepción, pero gracias al trabajo en equipo salimos adelante en función de nuestro propósito: llevar progreso y bienestar a las comunidades.

Sin embargo, es necesario señalar que, durante el 2020, se modificó la estructura del estado de excedentes y pérdidas, según el mandato de la Aresep.

Esta disposición nos obligó a realizar ajustes en la presentación de nuestros Estados Financieros, que fueron validados por nuestra Auditoría Externa.

Por este motivo es que para las actividades reguladas -alumbrado público, distribución y generación de energía eléctrica- correspondió crear una cuenta patrimonial denominada, Redito para el Desarrollo S/ OF-0329-

IE-2020 ARESEP, en la que se registra lo aprobado por el Regulador y deberá liquidarse anualmente.

Esto nos exige que, en adelante, nuestros Estados de Excedentes y Pérdidas se deben interpretar en dos sentidos, uno en lo referente a las actividades reguladas y otro en lo que respecta a las actividades no reguladas.

Rédito para el desarrollo	Monto 2020	Excedentes	Monto 2020
Generación de energía	40 684 699	Infocomunicaciones	38 436 005.16
Distribución de energía	424 164 770	DITEM	23 691 570.00
Alumbrado público	17 397 460	Total excedentes	62 127 575.16
Total rédito para el desarrollo	400 877 531		

“...el rédito para el desarrollo representa un flujo financiero que le permite al regulado atender el gasto por intereses asociado a las inversiones de largo plazo contraídas como parte del proceso de expansión de la actividad regulada, atender las no conformidades de calidad, así como, llevar a cabo las micro y macro-inversiones. Por lo que, el rédito para el desarrollo no es un excedente desde un punto de vista contable, sino una reserva de inversión, que le permitirá a la empresa regulada crecer en el tiempo y atender las obligaciones financieras adquiridas, de acuerdo con las necesidades de su demanda...”

Fuente: OF-0329-IE-2020,
del 26 de marzo del 2020

Juntos construimos una situación próspera

La siguiente es la situación consolidada de nuestra Cooperativa.

Total de Activos:

46 786 282.77

Total de Pasivos:

12 487 146.31

Patrimonio:

34 299 136.46

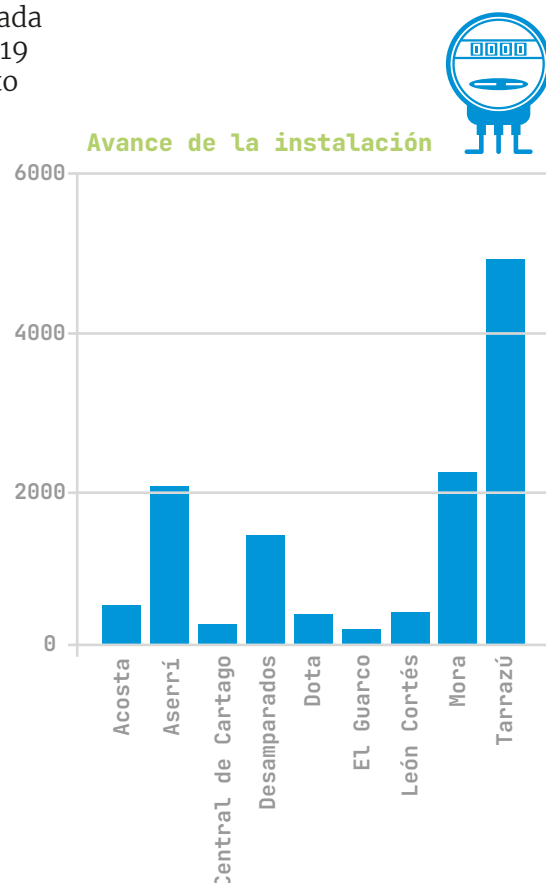
Al cierre del año 2020, nuestra Cooperativa muestra una solidez importante, logrando en este periodo un crecimiento en los activos del 2.76 %; un crecimiento del 16.78 % en los pasivos, debido esencialmente a la puesta en ejecución del proyecto de medidores inteligentes y, en consecuencia, una reducción en el patrimonio del 1.54 %.

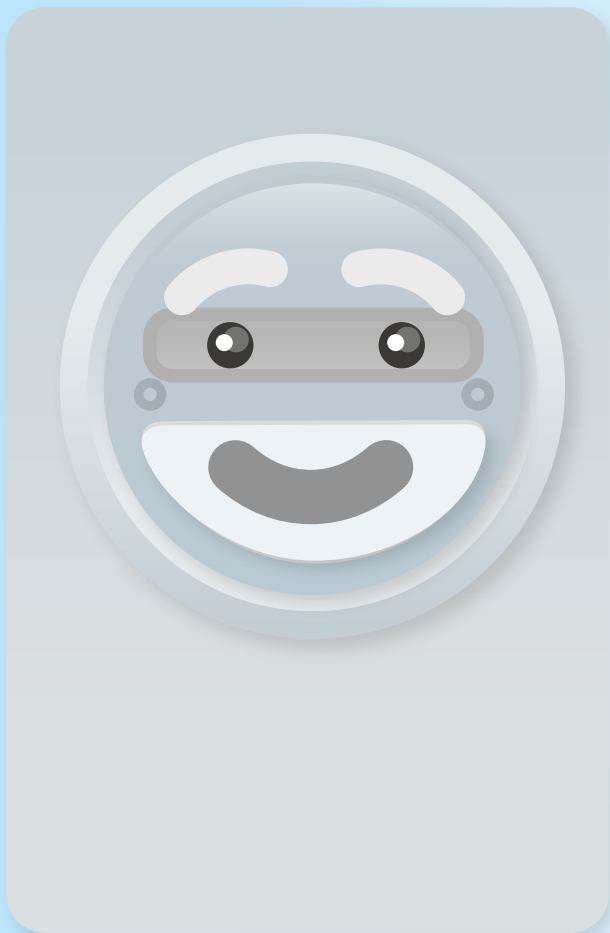
Esta situación es resultado de las inversiones que

hemos realizado en la red de distribución de la Cooperativa.

En lo que respecta al patrimonio, se redujo debido a que se asignaron recursos de las reservas estatutarias para ayudar a nuestros asociados a sobrellevar la situación causada por la pandemia de la covid-19 y en el desarrollo del proyecto de medición inteligente, sin afectar las tarifas.

Proyecto AMI	Datos relevantes
Costo total del proyecto	¢4 006 947 358
Recursos invertidos corte a dic 2020	¢1 118 428 805
Donaciones recibidas	¢165 456 676
Medidores instalados	10 349
Porcentaje de instalación	21.44 %





¡El medidor inteligente es su amigo!

Los nuevos medidores eléctricos de Coopesantos...

- Reflejan el consumo exacto.
- Permiten monitorear y prevenir eventuales fallas en el sistema.
- Envían automáticamente la información.



El medidor y la instalación son gratuitos. El costo económico forma parte de las inversiones que realiza la Cooperativa.



El cambio del medidor no genera variaciones de los puntos de cobro, lo que sí varía es su número de medidor. Por esto, será necesario para los trámites que realice.

Atención de Pasivos

Banco	Monto inicial	Saldo contabilidad dic 2020	Vencimiento
PELS			
Banco Nacional	\$20 000 000	¢3 082 179 683	16-07-2027
Banco Popular	\$8 000 000	¢2 574 126 536	16-07-2027
TOTAL	\$28 000 000	¢5 656 306 220	
ALUMBRADO			
Banco Popular	¢670 742 345	¢515 870 138	03-09-2029
INFOCOMUNICACIONES			
Banco Popular	¢1 154 257 655	¢965 915 359	04-09-2029
DISTRIBUCIÓN			
CSM	¢280 000 000	¢263 423 995	30-04-2025
BICSA	¢370 380 000	¢370 380 000	29-09-2021
CONELÉCTRICAS	¢938 121 840	¢938 121 840	23-05-2040
TOTAL	¢1 588 501 840	¢1 571 925 835	

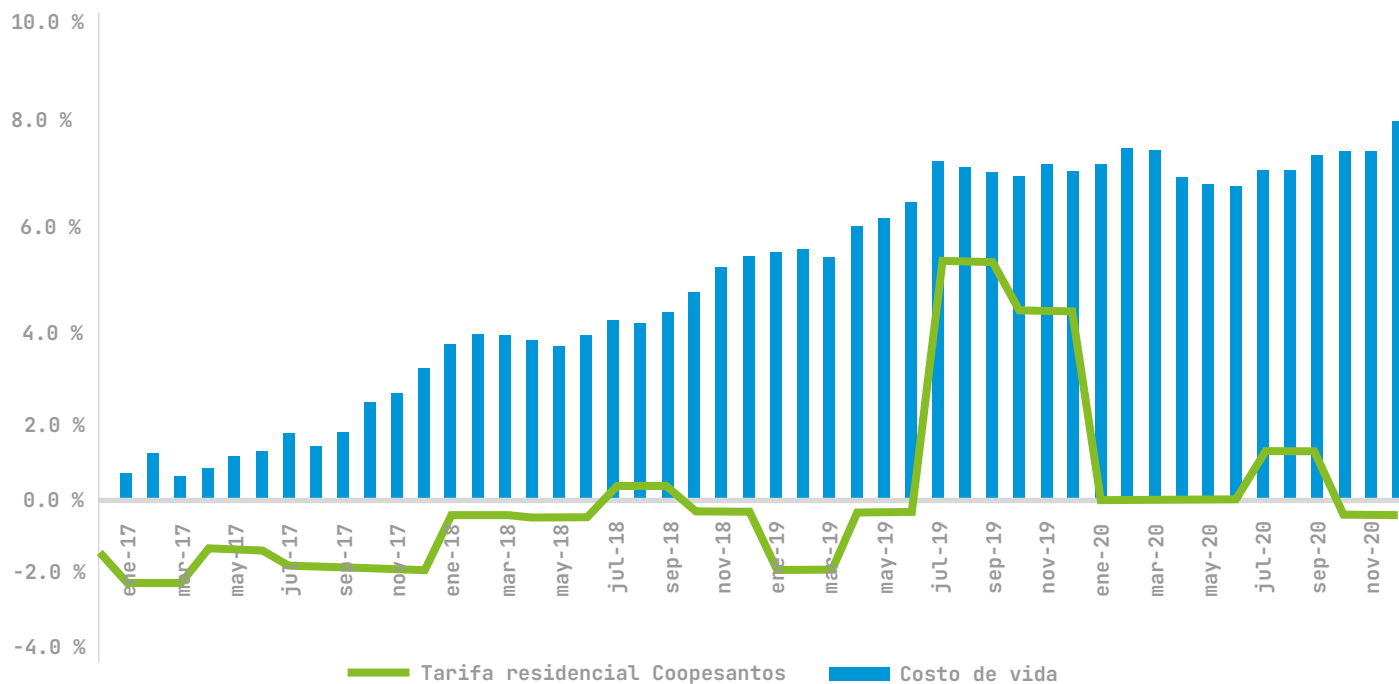
A.

Logramos reducir en más de US \$1.5 millones la deuda de nuestro Parque Eólico.

B.

Recurrimos a líneas de capital de trabajo para realizar nuestras operaciones y brindar solidariamente arreglos de pago a nuestros asociados, que así lo solicitaron, afectados económicamente por la pandemia.

Crecimiento de las tarifas de Coopesantos vrs crecimiento del costo de vida



*Datos acumulados desde diciembre 2016.

Fuente: Datos de Aresep y BCCR

De acuerdo con datos del Índice de Precios al Consumidor (IPC), desde enero de 2016 a diciembre 2020, el costo de la vida ha crecido por encima de las tarifas de electricidad de Coopesantos.

¿Qué aspectos fueron determinantes para mantenernos por debajo del IPC?

A. Para lograr esa estabilidad, hemos apostado a la generación propia.

B. Gestión óptima de los recursos mediante análisis de procesos enfocados a buscar la eficiencia.

C. Hemos adecuado la oferta de nuestros productos a las necesidades de nuestros asociados y clientes.

Inversiones que generan bienestar

Congruente con nuestra visión estratégica, durante el 2020, continuamos con la apuesta en el fortalecimiento de la calidad de nuestros servicios, para lo que desarrollamos una serie de inversiones que se detallan a continuación.

EN PALABRAS

“ Si bien tuvimos que hacer una revisión de nuestras inversiones por la coyuntura de la covid-19 establecimos una hoja de ruta en función de lo que verdaderamente era necesario para la organización”.

Mario Patricio Solís Solís,
Gerente General.

Distribución

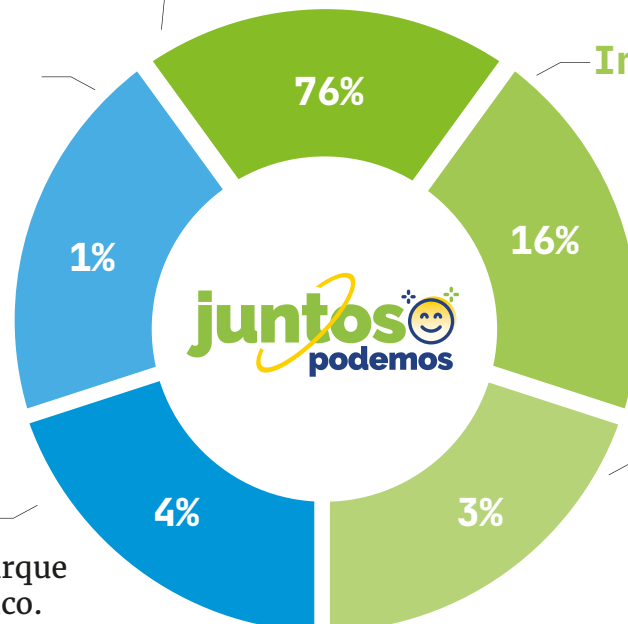
- Construcción de línea trifásica entre San Marcos de Tarrazú y San Pablo de León Cortés.
- Continuamos instalando equipos de alta tecnología para monitorear y maniobrar la red eléctrica de forma remota.
- Avanzamos en la instalación de medidores inteligentes.

Generación

- Realizamos un adecuado mantenimiento de la planta eólica, que permitió alcanzar una alta disponibilidad.

Alumbrado

- Ampliación del parque de alumbrado público.
- Incorporación de nueva tecnología como solar.



Infocomunicaciones

- Invertimos en seguridad informática.
- Ampliamos la cobertura de los servicios.

Ditem

- Apoyo permanente a las labores operativas de nuestra Cooperativa.

JENKINS, ERICKSON

CONTADORES PUBLICOS & AUDITORES

Teléfono:(506) 2442-8720 Correo electrónico: auditoria@jenkinscr.com

OPINION DE LOS AUDITORES INDEPENDIENTES

Señores
Asociados y Consejo de Administración
Cooperativa de Electrificación Rural Los Santos, R.L.

Hemos auditado los estados financieros adjuntos de la Cooperativa de Electrificación Rural Los Santos, R.L., que comprenden el Estado de Situación Financiera al 31 de diciembre del 2020 y 2019, el Estado de Excedentes y Pérdidas, el Estado de Flujos de Efectivo y del Estado de Variaciones en el Patrimonio, por los periodos terminados en esas fechas, y un resumen de las políticas contables significativas y otras notas aclaratorias.

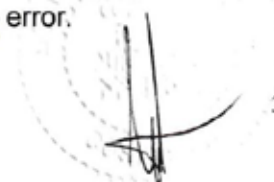
En nuestra opinión, los estados financieros antes mencionados presentan razonablemente, en todos sus aspectos materiales, la imagen fiel de la situación financiera, de la Cooperativa de Electrificación Rural Los Santos, R.L., al 31 de diciembre del 2020 y 2019, así como los resultados de sus operaciones, los cambios en el patrimonio y sus flujos de efectivo por los periodos terminados en dichas fechas, de conformidad con las Normas Internacionales de Información Financiera.

Fundamentos de la Opinión

Hemos llevado a cabo nuestra auditoría de conformidad con las Normas Internacionales de Auditoría (NIA). Nuestra responsabilidad de acuerdo con dichas normas se describe más adelante en la sección "Responsabilidades del auditor en relación con la auditoría de los estados financieros" de nuestro informe. Somos independientes de la Cooperativa de Electrificación Rural Los Santos, R.L., de conformidad con el Código de Ética para Profesionales de la Contabilidad del Consejo de Normas Internacionales de Ética para Contadores (Código IESBA), en conjunto con los requerimientos de ética aplicables a nuestra auditoría de estados financieros en Costa Rica y hemos cumplido las demás responsabilidades de ética de conformidad con esos requerimientos. Consideramos que la evidencia de auditoría que hemos obtenido proporciona una base suficiente y adecuada para nuestra opinión de auditoría.

Responsabilidades de la Administración y de los encargados del gobierno de la entidad en relación con los estados financieros

La administración es responsable de la preparación y presentación fiel de los estados financieros de acuerdo a las Normas Internacionales de Información Financiera, y del control interno que la administración determinó necesario para permitir la preparación de estados financieros libres de incorrección material, debido a fraude o error.



3

JENKINS, ERICKSON

CONTADORES PUBLICOS & AUDITORES

Teléfono:(506) 2442-8720 Correo electrónico: auditoria@jenkinscr.com

La preparación de los estados financieros, la administración es responsable de la valoración de la capacidad de la Cooperativa, de continuar como negocio en marcha, revelando, según corresponda, las cuestiones relacionadas con el negocio en marcha y utilizando la base de contabilización de negocio en marcha, excepto si la administración tiene intención de liquidar la Cooperativa de Electrificación Rural Los Santos, R.L. de cesar sus operaciones, o bien no exista otra alternativa realista.

Los encargados del gobierno de la entidad son los responsables de la supervisión del proceso de información financiera de la cooperativa.

Responsabilidades del auditor en relación con la auditoría de los estados financieros

Nuestros objetivos son de obtener una seguridad razonable de que los estados financieros en su conjunto están libres de errores significativos, debido a fraude o error, y emitir un informe de auditoría que contiene nuestra opinión. Seguridad razonable es un alto grado de seguridad, pero no garantiza que una auditoría realizada de conformidad con las Normas Internacionales de Auditoría, siempre detectara los errores significativos cuando existan. Los errores pueden deberse a fraude o error y se consideran materiales si, individualmente o de forma agregada, puede preverse razonablemente que influyan en las decisiones económicas que los usuarios toman basándose en los estados financieros.

Como parte de una auditoría de conformidad con las NIA, aplicamos nuestro juicio profesional y mantenemos una actitud de escepticismo profesional durante toda la auditoría. También:

- Identificamos y evaluamos los riesgos de desviación material en los estados financieros, debido a fraude o error, diseñamos y aplicamos procedimientos de auditoría para responder a dichos riesgos y obtenemos evidencia de auditoría suficiente y adecuada para proporcionar una base para nuestra opinión. El riesgo de no detectar una desviación material debida a fraude es más elevado que en el caso de una desviación material debida a error, ya que el fraude puede implicar colusión, falsificación, omisiones deliberadas, manifestaciones intencionadamente erróneas o la elusión del control interno.
- Obtenemos conocimiento del control interno relevante para la auditoría con el fin de diseñar procedimientos de auditoría que sean adecuados en función de las circunstancias y no con la finalidad de expresar una opinión sobre la efectividad del control interno de la cooperativa.
- Evaluamos lo adecuado de las políticas contables aplicadas, la razonabilidad de las estimaciones contables y la correspondiente información revelada por la Administración.

A handwritten signature in black ink is written over a circular stamp. The stamp contains some illegible text, possibly a name or title, and a date. The signature is written in a cursive style.

JENKINS, ERICKSON

CONTADORES PUBLICOS & AUDITORES

Teléfono:(506) 2442-8720 Correo electrónico: auditoria@jenkinscr.com

- Concluimos sobre lo adecuado de la utilización por la Administración, de la base contable de negocio en marcha y, basados en la evidencia de auditoría obtenida, concluimos sobre si existe o no incertidumbre material relacionada con hechos o con condiciones que puedan generar dudas significativas sobre la capacidad de la cooperativa para continuar como negocio en marcha. Si concluimos que existe una incertidumbre material, se requiere que llamemos la atención en nuestro informe de auditoría sobre la correspondiente información revelada en los estados financieros o, si dichas revelaciones no son adecuadas, que expresamos una opinión modificada. Nuestras conclusiones se basan en la evidencia de auditoría obtenida hasta la fecha de nuestro informe de auditoría. Sin embargo, hechos o condiciones futuras pueden ser causa de que la cooperativa deje de ser un negocio en marcha.
- Evaluamos la presentación general, la estructura y el contenido de los estados financieros, incluida la información revelada, y si los estados financieros representan transacciones y hechos subyacentes de un modo que logran la presentación razonable.
- Les comunicamos a los responsables del gobierno de la cooperativa lo relativo, entre otras cuestiones, el alcance y el momento de la realización de auditoría planificada y los hallazgos significativos de la auditoría, incluyendo cualquier deficiencia significativa del control interno que identificamos en el transcurso de nuestra auditoría.

También proporcionamos a los responsables del gobierno de la Cooperativa una declaración de que hemos cumplido los requerimientos de ética aplicables en relación con la independencia y comunicado con ellos acerca de todas las relaciones y demás cuestiones de las que se puede esperar razonablemente que puedan afectar a nuestra independencia y, en su caso, las correspondientes salvaguardas.

JENKINS, ERICKSON
Contadores Públicos Autorizados
Member firm of SFAI



Ismáel A. Calvo Rojas
Contador Público Autorizado N°1494
Póliza 0116 FIG 7, vence 30-set-2021
Timbre de Ley 6663, adherido y cancelado en el original
Alajuela, Costa Rica
12 de febrero del 2021



COOPESANTOS, R.L.

CUADRO A

**COOPERATIVA DE ELECTRIFICACIÓN RURAL LOS SANTOS, R.L.
(COOPESANTOS, R.L.)
ESTADO DE SITUACION FINANCIERA
AL 31 DE DICIEMBRE DEL**

	NOTA	2020	2019
ACTIVO			
Activo no corriente			
Activo fideicomitado neto	7	¢ 11.940.022.310	12.828.892.601
Sistema de distribución neto	7	14.690.458.062	13.414.682.140
Planta general neta	7	4.950.972.216	4.915.744.464
Sistema de infocomunicaciones-neto	7	2.176.553.323	2.298.788.634
Planta generación solar neta	7	286.279.713	290.466.543
Obras en construcción		7.335.121	154.721.767
Inversiones permanentes	8	5.855.771.408	5.756.203.771
Cuentas por cobrar largo plazo		39.632.912	53.766.312
Otros activos varios		380.417.346	328.838.596
Total Activo no corriente		40.327.442.412	40.042.104.829
Activo Corriente			
Caja	9	2.700.000	2.225.000
Bancos	9	212.348.760	223.631.919
Disponibilidades		215.048.760	225.856.919
Cuentas por cobrar consumidores	10	1.377.285.459	1.388.007.399
Otras cuentas por cobrar	11	769.665.513	509.746.662
Inversiones transitorias		0	230.830.118
Inventario de materiales	12	3.105.420.353	2.894.794.148
Materiales y equipo en tránsito	13	787.535.905	113.609.005
Gastos pagados por anticipado		203.884.369	124.540.276
Realizable		6.243.791.598	5.261.527.608
Total activo corriente		6.458.840.358	5.487.384.527
Total del activo		¢ 46.786.282.770	45.529.489.357

COOPESANTOS, R.L.**CUADRO A**

**COOPERATIVA DE ELECTRIFICACIÓN RURAL LOS SANTOS, R.L.
(COOPESANTOS, R.L.)
ESTADO DE SITUACION FINANCIERA
AL 31 DE DICIEMBRE DEL**

	NOTA	2020	2019
Pasivo y Patrimonio			
PASIVO			
Pasivo no corriente			
Documentos por pagar largo plazo	14	¢ 6.306.474.131	6.271.184.560
Cuentas por pagar largo plazo		<u>37.500.000</u>	<u>37.500.000</u>
Total pasivo no corriente		6.343.974.131	6.308.684.560
Pasivo corriente			
Documentos por pagar corto plazo	15	2.403.543.546	2.124.607.437
Cuentas por pagar	16	2.387.882.161	1.776.766.436
Ingresos diferidos		3.686.856	11.559.727
Depósito de asociados	17	700.737.593	482.853.450
Asignación excedentes periodo 2019		463.789.268	0
Gastos acumulados por pagar		65.701.038	46.551.728
Excedente por distribuir		<u>149.825.457</u>	<u>1.016.112.355</u>
Total pasivo corriente		6.175.165.919	5.458.451.131
Total pasivo		<u>12.519.140.050</u>	<u>11.767.135.690</u>
Patrimonio			
Capital pagado			
Capital social cooperativo	18	8.598.397.717	7.881.313.571
Participación compañía asociada	18	3.477.790.604	3.377.460.505
Reserva de capital	18	3.161.226.103	3.398.304.496
Donaciones de capital	18	2.615.812.389	2.432.292.541
Superávit por revaluación de activos	18	14.518.491.319	15.116.941.308
Reservas de ley	18	1.494.543.253	1.556.041.245
Rédito para el desarrollo OF-0329-IE-2020 ARESEP		<u>400.881.336</u>	<u>0</u>
Total patrimonio		34.267.142.720	33.762.353.666
Total pasivo y patrimonio	¢	<u>46.786.282.770</u>	<u>45.529.489.357</u>

Véanse las notas a los estados financieros.

COOPESANTOS, R.L.**CUADRO B**

**COOPERATIVA DE ELECTRIFICACIÓN RURAL LOS SANTOS, R.L.
(COOPESANTOS, R.L.)
ESTADO DE EXCEDENTES Y PÉRDIDAS
DEL PERIODO COMPRENDIDO ENTRE EL 1 DE ENERO
AL 31 DE DICIEMBRE DEL**

	NOTA	2020	2019
<u>Ingresos</u>			
Energía eléctrica	19	¢ 12.074.594.117	11.995.718.750
Producción de energía		2.129.740.291	2.354.880.146
Ingresos Infocomunicaciones	20	4.271.858.604	4.003.107.541
Ingresos Ditem		196.796.160	135.813.605
Ingresos generación distribuida		14.133.266	13.673.599
Servicios varios y multas		116.908.203	132.675.957
Total ingresos de operación		18.804.030.640	18.635.869.598
<u>Costos de operación</u>			
Compras de energía eléctrica	21	8.142.004.281	8.039.852.259
Gastos de Distribución	22	2.201.321.412	1.686.663.940
Gastos Infocomunicaciones	23	3.888.862.308	3.269.353.326
Gastos Ditem		177.184.277	119.998.046
Gastos Generación	24	1.397.976.969	1.408.688.118
Mantenimiento alumbrado público		68.760.882	50.900.723
Gastos administrativos y generales	25	1.498.177.467	1.367.057.846
Gastos comercialización	26	614.169.219	607.288.312
Total costos de operación		17.988.456.815	16.549.802.571
Resultado bruto de operación		815.573.825	2.086.067.027

COOPESANTOS, R.L.

CUADRO B

**COOPERATIVA DE ELECTRIFICACIÓN RURAL LOS SANTOS, R.L.
(COOPESANTOS, R.L.)
ESTADO DE EXCEDENTES Y PÉRDIDAS
DEL PERIODO COMPRENDIDO ENTRE EL 1 DE ENERO
AL 31 DE DICIEMBRE DEL**

	NOTA	2020	2019
Gastos financieros, neto			
Ingresos financieros		347.856.444	798.482.344
Gastos financieros		1.230.275.108	982.643.760
Total gastos financieros		<u>882.418.664</u>	<u>184.161.416</u>
Otros ingresos diversos		269.650.349	184.529.660
Resultados del periodo		202.805.510	2.086.435.270
Resultado de periodos anteriores		260.199.594	0
Resultados antes de rédito para el desarrollo		463.005.104	2.086.435.270
Rédito para el desarrollo s/ OF-0329-IE-2020 ARESEP		400.881.336	0
Excedente del periodo		62.123.768	2.086.435.270
<u>Menos reservas estatutarias y otros</u>		<u>32.925.597</u>	<u>1.105.810.693</u>
Excedente al final del periodo	¢	<u>29.198.171</u>	<u>980.624.577</u>

Véanse las notas a los estados financieros.

COOPESANTOS, R.L.**CUADRO C**

**COOPERATIVA DE ELECTRIFICACIÓN RURAL LOS SANTOS, R.L.
(COOPESANTOS, R.L.)
ESTADO DE FLUJOS DE EFECTIVO
AL 31 DE DICIEMBRE DEL 2020 y 2019**

	2020	2019
Flujos de efectivo por actividades de operación		
Excedente neto	¢ 62,123,768	2,086,435,270
Partidas que no requieren uso de efectivo		
Depreciaciones	2,264,921,994	2,086,434,660
Gasto por vacaciones	55,710,672	49,779,043
Gasto por aguinaldos	155,265,072	136,153,842
Uso de reservas	0	391,686,182
Diferencial cambiario	(468,103,571)	(397,509,122)
Gasto por intereses	411,359,345	594,489,359
Retiro de activos	201,324,848	179,457,868
Total ajustes	2,620,478,361	3,040,491,832
Cambios en activos y pasivos operativos (Incremento) disminución en:		
Cuentas a cobrar	(235,063,510)	(295,427,200)
Inversiones transitorias	0	13,496,574
Inventarios	(153,398,492)	(524,251,743)
Materiales y equipo en tránsito	(731,154,613)	(42,622,906)
Gastos pagados por adelantado	(81,737,275)	(4,724,670)
Otros activos	(378,417,131)	0
Cuentas por cobrar largo plazo	0	27,324,620
Cuentas a pagar corto plazo	687,349,318	369,793,519
Depósitos de asociados	217,884,144	95,265,093
Asignación excedentes periodo 2019	(71,397,622)	0
Ingresos Diferidos	(7,872,871)	(22,337,441)
Pago prestaciones legales	(74,212,676)	(59,392,971)
Gastos acumulados a pagar	1,580,341	(445,693)
Pago por intereses	(409,405,532)	(591,133,886)
Pago de vacaciones	(44,586,357)	(40,203,182)
Pago de aguinaldos	(147,686,435)	(135,383,065)
Total cambios en activos y pasivos operativos	(1,428,118,712)	(1,210,042,952)
Efectivo obtenido en actividades de operación	1,254,483,417	3,916,884,150

COOPESANTOS, R.L.**CUADRO C**

**COOPERATIVA DE ELECTRIFICACIÓN RURAL LOS SANTOS, R.L.
(COOPESANTOS, R.L.)
ESTADO DE FLUJOS DE EFECTIVO
AL 31 DE DICIEMBRE DEL 2020 y 2019**

Flujos de efectivo por actividades de inversión		
Inversiones Permanentes	762,463	(3,201,465)
Inversiones Transitorias	211,086,746	0
Obras en construcción	147,386,646	(88,202,648)
Adiciones de inmuebles, maquinaria y equipo	(3,278,681,108)	(3,814,029,255)
Efectivo neto usado en actividades de inversión	(2,919,445,254)	(3,905,433,368)
Flujos de efectivo por actividades de financiamiento		
Amortizaciones documentos por pagar	1,280,852,760	(211,750,368)
Documentos por pagar	(563,272,052)	0
Aportes de capital	914,718,274	488,810,914
Rédito para el desarrollo	400,881,336	0
Aportes a las reservas de ley	101,935,518	114,650,593
Uso de reservas de Ley y capital	(415,269,129)	(686,675,794)
Retiro de capital social	(65,693,030)	(36,153,139)
Efectivo neto usado en actividades de financiamiento	1,654,153,677	(331,117,796)
Incremento neto de efectivo en caja y equivalentes de efectivo	(10,808,159)	(319,667,015)
Efectivo en caja y equivalentes de efectivo al inicio del período	225,856,919	545,523,934
Efectivo en caja y equivalentes de efectivo al final del período	¢ 215,048,760	225,856,919

Véanse las notas a los estados financieros.

COOPESANTOS, R.L.

CUADRO D

**COOPERATIVA DE ELECTRIFICACIÓN RURAL LOS SANTOS, R.L.
(COOPESANTOS, R.L.)
ESTADO DE VARIACIONES EN EL PATRIMONIO
AL 31 DE DICIEMBRE DEL**

	Capital Cooperativo	Participación compañía asociada	Reserva de Capital	Redito para el Desarrollo	Donaciones de capital	Superávit por revaluación de activos	Reserva de ley	Excedentes acumulados	Total
Saldos diciembre 31, 2018	€ 6,408,675,209	3,271,146,443	3,137,302,323	0	2,219,597,860	15,011,292,951	1,313,630,123	0	31,361,644,908
Disminuciones del período	0	(85,781,806)	0	0	0	(221,684,037)	0	(93,889,587)	(401,355,430)
Aumentos del período	326,838,381	192,095,868	0	0	0	327,332,394	0	0	846,266,644
Capitalización excedentes	905,836,887	0	0	0	0	0	63,517,391	0	969,354,278
Aportes de capital	270,866,971	0	0	0	217,943,942	0	0	0	488,810,914
Retiros de capital social	(30,903,878)	0	0	0	(5,249,261)	0	0	0	(36,153,139)
Asignación a las reservas	0	0	596,190,895	0	0	0	530,380,804	(1,011,921,106)	114,650,593
Uso de reservas	0	0	(335,188,722)	0	0	0	(351,487,072)	0	(686,675,794)
Excedente de período	0	0	0	0	0	0	0	2,086,435,270	2,086,435,270
Traslado al pasivo Excedentes por di	0	0	0	0	0	0	0	(980,624,577)	(980,624,577)
Saldos diciembre 31, 2019	€ 7,881,313,571	3,377,460,505	3,398,304,496	0	2,432,292,541	15,116,941,308	1,556,041,246	0	33,762,353,666
Saldos diciembre 31, 2019	€ 7,881,313,571	3,377,460,505	3,398,304,496	0	2,432,292,541	15,116,941,308	1,556,041,246	0	33,762,353,666
Disminuciones del período	0	0	0	0	0	(618,332,576)	0	-2,795,570	(621,128,146)
Aumentos del período	0	100,330,099	0	400,881,336	-	19,882,587	0	0	521,094,022
Capitalización excedentes	-	0	0	0	-	0	13,667,229	0	13,667,229
Aportes de capital	782,792,176	0	0	0	198,675,675	0	0	0	981,467,850
Retiros de capital social	(65,708,030)	0	0	0	-15,155,826	0	0	0	(80,863,856)
Asignación a las reservas	0	0	7,756,297	0	0	0	95,269,218	(30,130,028)	72,895,487
Uso de reservas	0	0	(244,834,689)	0	0	0	(170,434,439)	0	(415,269,129)
Excedente de período	0	0	0	0	0	0	0	62,123,768	62,123,768
Traslado al pasivo Excedentes por di	0	0	0	0	0	0	0	(29,198,171)	(29,198,171)
Saldos diciembre 31, 2020	€ 8,598,397,717	3,477,790,604	3,161,226,103	400,881,336	2,615,812,389	14,518,491,319	1,494,543,253	0	34,267,142,721

Véanse las notas a los estados financieros.



Hitos del Comité de Vigilancia

- 1 Verificamos que el Plan Estratégico de la Cooperativa se ejecutara de acuerdo a lo planificado, incluso en el contexto de la pandemia ocasionada por la covid-19 . Este órgano valora los esfuerzos que la organización realizó para seguir ofreciendo servicios de calidad a todos los usuarios.
- 2 Las sesiones de los órganos sociales contaron siempre con el quorum requerido para la toma de desiciones, a pesar de los retos que nos planteó la pandemia.
- 3 Verificamos que los acuerdos tomados por el Consejo de Administración estuvieran alineados a la normativa vigente, mientras se buscó facilitar las condiciones óptimas para la operación de la Cooperativa.
- 4 Nuestros órganos sociales tuvieron un desempeño activo en el desarrollo de sus actividades, apegados a lo estipulado en el Reglamento de Orden y Disciplina de los Cuerpos Directivos de Coopesantos R.L, lo cual facilitó el funcionamiento de la organización.
- 5 Desarrollamos un plan para la revisión de los libros legales y libros de actas, los cuales están alineados a la normativa y demuestra su cumplimiento.

6

Fiscalizamos que el destino de los recursos de la reserva de Educación y Bienestar Social se distribuyeran de forma equitativa y proporcional en la zona electrificada, de acuerdo a los procedimientos internos establecidos para responder, en forma oportuna, a las necesidades de nuestros asociados y sus familiares.

7

Nuestro plan de trabajo nos permitió acercarnos, a través de sesiones conjuntas y giras, a los órganos sociales, auditoría interna y externa, gerencia y jefaturas de diferentes áreas de trabajo, para garantizar la transparencia y la adecuada gestión de los activos.

8

Nuestro Programa de Protección del Recurso Hídrico creció durante el periodo para la conservación de las nacientes de agua en las comunidades, a la vez que su gestión y administración de recursos económicos se realizaron de forma responsable y transparente.

9

Mantuvimos una relación proactiva con la Auditoría Interna, al priorizar la fiscalización de la aplicación de los recursos. Además, realizamos un análisis estricto de los resultados financieros, seguimiento a la estrategia, aprobación del presupuesto, aplicación de la normativa y ejecución de inventarios.

10

En medio de un año de pandemia que trajo retos inesperados, la Cooperativa siguió operando con condiciones sanitarias óptimas, de acuerdo a los protocolos del Ministerio de Salud, para proteger a los usuarios y trabajadores.

Hitos del Comité de Educación y Bienestar Social

Ante el contexto del periodo, el Comité de Educación y Bienestar Social reestructuró sus planes de trabajo de los programas de bienestar social y educación, para seguir manteniendo su compromiso de contribuir con la calidad de vida de los asociados y sus familias.

Impactos del programa de Bienestar Social:

1

Subsidio a asociados para gastos funerarios por fallecimientos de sus familiares.

2

Contribución económica a niños y jóvenes con alguna discapacidad.

3

Apoyo económico a pacientes oxígeno dependientes para subsidiar parcialmente el pago de la factura eléctrica.

4

Aporte económico a instituciones de atención al adulto mayor y clínicas del dolor.

5

Ayuda económica para asociados y sus familiares con alguna enfermedad, como lentes, odontología, pañales, cirugías menores, medicamentos, entre otros.

6

Además, el CEBS aumentó el inventario de sillas de ruedas para el préstamo a los asociados y sus familiares.



Acosta
¢7 164 903



Aserrí
¢4 148 410



Central de Cartago
¢3 611 161



Desamparados
¢2 903 914



Dota
¢1 580 509



El Guarco
¢724 896



León Cortés
¢2 254 765



Mora
¢1 357 996



Tarrazú
¢5 552 168

Impactos del Programa de Educación

● Evolución del modelo de educación cooperativo de Coopesantos, a través del programa Mi Corazón Cooperativo, con el propósito de posicionar el modelo cooperativo en la región de influencia.

● Orientados en el principio de solidaridad se entregó a los asociados paquetes de útiles para que los estudiantes de primaria y secundaria pudieran seguir sus estudios.

● Antes de la pandemia, se realizaron 19 capacitaciones en 9 centros educativos sobre cooperativismo y educación ambiental. En total participaron 270 estudiantes.

● Se desarrolló el programa de educación, capacitación y actualización dirigido a colaboradores, en temas relacionados con el desarrollo de sus labores y cooperativismo.

● Se contribuyó en dotar de conocimientos estándar a los miembros de los Órganos Sociales y colaboradores de la Cooperativa, en función de garantizar igualdad en el conocimiento de los tomadores de decisión, congruente con las buenas prácticas que orienta un buen Gobierno Corporativo.

● Apoyo a emprendedores de la región, a través de las cápsulas en el programa de TV Mundo Emprende.

En eje ambiental

Con el propósito de contribuir con la educación y comunicación que favorezcan la sostenibilidad ambiental, entre los colaboradores y la población del área servida, se desarrollaron acciones como, por ejemplo, educación ambiental.

Desde la plataforma de educación virtual de Mi Corazón Cooperativo se realizó un curso de huertas caseras, compostaje y agroecología.

Además de la visita a los centros de educación, se dotaron de puntos ecológicos para que la comunidad estudiantil realice buenas prácticas de separación de residuos sólidos.

Impulsar buenas prácticas que contribuyan al ahorro energético y al logro de la carbono neutralidad.

La entrega de puntos ecológicos, también, se entregó a diferentes asociaciones de desarrollo.





Datos de contacto

Para la atención de comentarios o dudas sobre este informe, ponemos a su disposición los siguientes medios:

E-mail: comunicacion@coopesantos.com

Dirección general y producción

Mario Patricio Solís Solís – Gerente General
Juan Alberto Castro Durán – Redacción, edición y coordinación del Informe
Byron De León Valverde – Diseñador gráfico

Agradecimiento especial a la Comisión de Evaluación e Informe de Asamblea:

- Esteban Monge Fallas
- Isabel Ureña Vásquez
- Henry Rojas Picado

Además, a todas las fuentes de información de la Cooperativa que colaboraron en la elaboración de este informe.

Asesoría en comunicación y diseño – Insignia NG
Natalia Castro Salgado, La Voz Activa – Revisión filológica

Nota aclaratoria

Dentro del apartado dimensión económica, los estados financieros auditados se agregaron íntegramente. Por lo tanto, no se realizó revisión filológica.

juntos podemos



Este documento se imprime en MASTERLITHO IMPRESIÓN DIGITAL & OFFSET.
El papel utilizado proviene de bosques certificados y la impresión es amigable con el ambiente.